

# 주주총회소집공고

2021 년 3 월 10 일

회 사 명 :            주식회사 빙그레  
대 표 이 사 :           전창원  
본 점 소 재 지 :       경기도 남양주시 다산순환로 45 (다산동)  
                          (전 화) 02-2022-6000  
                          (홈페이지) <http://www.bing.co.kr>

작 성 책 임 자 :       (직 책) 구매담당 본부장           (성 명) 박 정 환  
                          (전 화) 02-2022-6265

# 주주총회 소집공고

(제55기 정기)

삼가 주주 여러분의 건승과택내의 평안을 기원합니다.

당사는 상법 제365조와 정관 제16조에 의거 제55기 정기주주총회를 다음과 같이 개최하오니 참석하여 주시기 바랍니다.

(※ 상법 제542조의4에 따라 의결권 있는 발행주식총수의 100분의 1 이하의 주주에 대한 소집통지는 이 공고로 갈음하오니 양지하여 주시기 바랍니다)

1. 일 시 : 2021년 3월 25일 (목) 오전 10시

2. 장 소 : 경기도 남양주시 홍유릉로248번길 39 다남프라자 4층 경기동부상공회의소

※ 코로나 바이러스 확산으로 장소 변경이 불가피한 경우 대표이사에게 위임하여 정하고 재공시하도록 하겠습니다.

### 3. 회의목적사항

가. 보고사항 : 감사보고, 영업보고, 내부회계관리제도 운영실태보고

나. 의결사항

제1호의안 : 제55기(2020.1.1 ~ 2020.12.31) 재무제표(이익잉여금처분계산서(안) 포함) 및 연결재무제표 승인의 건

※ 주당 배당금 1,600원

제2호의안 : 정관 일부 변경의 건

제3호의안 : 이사 선임의 건(사내이사 1명, 사외이사 1명)

- 제3-1호 : 사내이사 선임의 건(최강훈)

- 제3-2호 : 사외이사 선임의 건(강명길)

제4호의안 : 이사 보수 한도 승인의 건

제5호의안 : 감사 보수 한도 승인의 건

제6호의안 : 임원퇴직금 지급규정 개정의 건

### 4. 경영참고사항 비치

상법 제542조의4에 의거 경영참고사항을 당사 인터넷홈페이지(www.bing.co.kr)에 게재하고, 당사의 본점 및 국민은행 증권대행부, 금융위원회, 한국거래소에 비치하오니 참고하시기 바랍니다.

### 5. 전자투표에 관한 사항

당사는 이번 주주총회에서 주주님께서 주주총회에 직접 참석하지 않고도 의결권을 행사하실 수 있도록 상법 제368조의4에 따른 전자투표제도를 도입하였습니다.

주주님들께서는 아래의 방법에 따라 전자투표에 참여하실 수 있습니다.

가. 전자투표시스템

- 인터넷 주소 : <https://evote.ksd.or.kr>

- 모바일 주소 : <https://evote.ksd.or.kr/m>

나. 전자투표 참여기간: 2021년 3월 15일 오전 9시 ~ 2021년 3월 24일 오후 5시 (24시간 투표 참여 가능)

다. 인증서를 이용하여 시스템에서 주주 본인 확인 후 의안별 전자투표 행사

- 주주확인용 인증서 종류 : 코스콤 증권거래용 인증서, 금융결제원 개인용도제한용 인증서 등

라. 수정동의안 처리

- 주주총회에서 상정된 의안에 관하여 수정동의가 제출되는 경우 전자투표는 기권으로 처리

### 주주총회 참석시 준비물

- 직접행사 : 신분증

- 대리행사 : 위임장(주주와 대리인의 인적사항 기재, 인감날인), 대리인의 신분증

# I. 사외이사 등의 활동내역과 보수에 관한 사항

## 1. 사외이사 등의 활동내역

### 가. 이사회 출석률 및 이사회 의안에 대한 찬반여부

회차	개최일자	의안내용	사외이사 등의 성명	
			김선엽 (출석률: 100%)	강호상 (출석률: 100%)
			찬 반 여부	
1	01월 20일	- 은행 수입거래약정 연장의 건	찬성	찬성
		- 2019년 하반기 공정거래자율준수 프로그램 정기위험평가 결과 보고의 건	참석	참석
2	01월 31일	- 제54기(2019.1.1~2019.12.31) 재무제표 및 영업보고서 승인의 건	찬성	찬성
		- 2019년 내부회계관리제도 운영평가 결과 보고의 건	참석	참석
3	02월 20일	- 2019년 내부회계관리제도 운영실태 보고에 대한 감사의 평가 결과 보고의 건	참석	참석
4	02월 26일	- 2019년 준법통제기준 점검 결과 보고의 건	참석	참석
5	03월 06일	- 제54기 정기주주총회 개최의 건	찬성	찬성
6	03월 25일	- 대표이사 선임의 건	찬성	찬성
7	03월 31일	- 타법인 주식 인수 결정의 건	찬성	찬성
8	05월 08일	- 2020년 1분기 경영실적 보고의 건	참석	참석
9	06월 10일	- 준법지원인 선임의 건	찬성	찬성
10	07월 21일	- 2020년 상반기 공정거래자율준수 프로그램 정기위험평가 결과 보고의 건	참석	참석
11	08월 06일	- 2020년 반기 경영실적 보고의 건	참석	참석
12	10월 15일	- 은행 수입거래약정 만기연장의 건	찬성	찬성
		- 이사회운영규정 개정의 건	찬성	찬성
13	11월 09일	- 2020년 3분기 경영실적 보고의 건	참석	참석
14	12월 14일	- 주주명부 폐쇄 기준일 결정의 건	찬성	찬성
		- 2020년 비재무(ESG) 리스크 검토 결과 보고의 건	참석	참석
		- 신규투자 등 검토의 건	찬성	찬성
15	12월 28일	- 자율준수관리자 선임의 건	찬성	찬성
		- 기부금 지급 승인의 건	찬성	찬성
		- 감사의 직무규정 개정의 건	찬성	찬성
		- 외부감사인 선임 규정 제정의 건	찬성	찬성

### 나. 이사회내 위원회에서의 사외이사 등의 활동내역

위원회명	구성원	활동내역		
		개최일자	의안내용	가결여부
-	-	-	-	-

## 2. 사외이사 등의 보수현황

(단위 : 천원)

구 분	인원수	주총승인금액	지급총액	1인당 평균 지급액	비 고
사외이사	2명	3,500,000	85,600	42,800	-

※ 주총승인금액은 사외이사를 포함한 등기이사 전체에 대한 금액입니다.

## II. 최대주주등과의 거래내역에 관한 사항

### 1. 단일 거래규모가 일정규모이상인 거래

(단위 : 억원)

거래종류	거래상대방 (회사와의 관계)	거래기간	거래금액	비율(%)
-	-	-	-	-

### 2. 해당 사업연도중에 특정인과 해당 거래를 포함한 거래총액이 일정 규모이상인 거래

(단위 : 억원)

거래상대방 (회사와의 관계)	거래종류	거래기간	거래금액	비율(%)
주식회사 제때 (계열회사)	매출, 매입 등	2020.01.01 ~ 2020.12.31	589	6.9%

\* 비율은 2019년도 별도 재무제표상의 매출액 대비 거래금액 비율입니다.

### III. 경영참고사항

#### 1. 사업의 개요

##### 가. 업계의 현황

###### (1) 산업의 특성

엔겔계수의 소득대비 체감의 효과로 인해 경제성장에 저탄력적인 식품산업은 경제 안정에 기여하고 있으며, 경제 성장에 따른 환경오염 문제와 더불어 식품의 안정성이 주요 Issue로 부각되고 있습니다. 이에 국민의 건강 증진 및 안정성을 확보한 고품질의 식품공급이 요구되고 있습니다.

###### (2) 산업의 성장성

경제성장률보다 낮은 성장세에도 불구하고 고령화 사회로의 진입에 따른 고기능성 식품의 Needs가 증가되고 있습니다. 국민 소득수준의 향상으로 건강과 삶의 질에 대한 관심이 높아지면서 유기농 제품 등 건강지향 기능성 식품을 중심으로 꾸준한 성장세를 유지하고 있습니다.

###### (3) 경기변동의 특성

일반적으로 식품산업은 대외부문의 여건변화 즉 국제 농수축산물의 작황, 환율 변동, 고유가, 관세정책, 식품위생 규제 등에 의해 일부 영향을 받을 수 있으나, 식품산업의 특성상 경제의 기반이 되는 각종 유관산업에 미치는 커다란 파급효과로 인해 다른 제조업에 비해 경기변동에 비탄력적입니다. 또한 유가공 산업은 계절적으로 수급의 차이가 발생하나 최근 생활 Pattern 등의 변화로 성,비수기 차가 축소되는 추이를 보이고 있으며, 아이스크림 부문의 매출은 계절적 수요 편차가 심한 편입니다.

###### (4) 경쟁요소

당사의 부문별 경쟁의 특성은 다음 표를 참고 해 주시기 바랍니다.

구 분	경쟁형태	주경쟁자	진입난이도	경쟁요인
아이스크림	과 점	롯데제과 롯데푸드 해태아이스크림	시장지배적	영업조직 광고, 품질
우 유	자유경쟁	서울우유 남양유업 매일유업	원재료확보	기업이미지 품질
농후발효유	자유경쟁	남양유업 매일유업	원재료확보	품질, 광고

###### (5) 자금조달상의 특성

당사의 양호한 현금흐름은 당사가 외부 금융기관으로부터 차입이나 자본시장에서의

추가적 조달 없이 신규사업 및 생산설비의 확장에 필요한 자금을 내부에서 조달할 수 있는 원천이 됩니다. 한편 당사는 2020년말 현재 금융기관으로부터 차입금에 의존하지 않고 있습니다.

#### (6) 관계법령 또는 정부의 규제등

당사는 식품위생, 축산물위생처리, 환경안전 및 공정거래법 규정상의 규제 및 지원을받고 있습니다.

## 나. 회사의 현황

### (1) 영업개황 및 사업부문의 구분

#### (가) 영업개황

2020년은 코로나19 유행이라는 전 세계적 위기 상황 속에서 국내외 경제는 물론 사회전반에 불확실성이 지속되었습니다. 이러한 상황에서도 당사는 경영 목표를 달성하고자 총력을 기울였으며 소기의 성과를 이루어냈습니다. 해태아이스크림을 인수하면서 제품 경쟁을 통한 아이스크림 사업 확장에 나서게 되었으며, 온라인 부문에서 의미있는 매출 성장을 보이고 해외사업의 성장이 지속되는 등 성장에 대한 잠재력을 확인한 한해였습니다.

2021년 또한 어려운 한 해가 될 것으로 예상됩니다. 내수 불황과 인구 감소의 구조화로 인해 이에 대한 대비가 시급해졌으며 새로운 기술의 진보에 발맞춘 준비가 필요합니다. 당사는 전통적인 비즈니스의 틀에서 벗어나 Health, Nutrition, Wellness를 추구하고, 건강 지향적 라이프스타일 비즈니스를 실현하는 새로운 기업으로 변화해 나가겠습니다. 또한 사회공동체의 일원으로서 자율과 책임이 조화를 이루는 스마트한 기업 문화를 조성하고, 비즈니스 파트너와 함께 가치를 만들고 공유하는 기업으로 새롭게 발전할 수 있도록 노력하겠습니다.

#### (나) 공시대상 사업부문의 구분

당사의 공시대상 사업부문은 유가공 단일 부문으로 구성되어 있으며, 온도대별로 냉장품목군과 냉동 및 기타품목군으로 이루어져 있습니다.

### (2) 시장점유율

아이스크림 시장의 경우 당사를 포함하여 롯데제과, 롯데푸드, 해태아이스크림 등 4개사가 경쟁하고 있으며, 우유시장은 당사외에 서울우유, 남양유업, 매일유업 등의 주요 회사가 시장을 점유하고 있습니다. 주요 경쟁회사별 시장점유율은 공인된 자료가 없어 기재를 생략합니다.

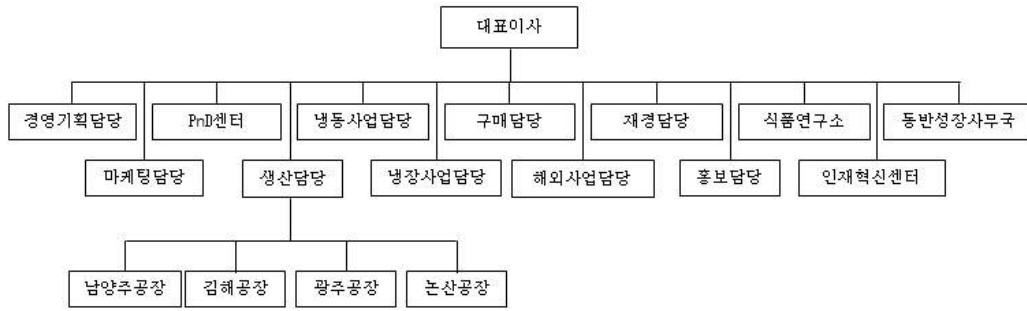
### (3) 시장의 특성

아이스크림의 주된 목표 시장은 어린이 및 Teen-age이며, 상위 4개사가 시장을 과점하고 있습니다. 최근 기능성 제품 등의 수요 확산과 더불어 수요층의 다계층화 추세에 있습니다. 우유 및 발효유 시장은 건강식품 인식으로 안정적인 수요를 가지고 있으며, 계절적 수요 및 경쟁구도 또한 매우 안정적이며 카테고리에 따라 Target의 차이가 있으나 크게는 흰우유와 가공유 및 발효유로 나뉘어집니다. 발효유 부문은 외국기술 제휴에 의한 도입제품으로 다양화, 시장세분화가 진행되고 있으며, 국민의 건강의식 고조로 기능성 제품개발의 다양성이 추구하고 있습니다.

### (4) 신규사업 등의 내용 및 전망 : '(1)-(가) 영업개황' 참조



(5) 조직도



## 2. 주주총회 목적사항별 기재사항

### □ 재무제표의 승인

가. 해당 사업연도의 영업상황의 개요  
 : 'III. 경영참고사항의 1. 사업의 개요' 참조

나. 해당 사업연도의 대차대조표(재무상태표) · 손익계산서(포괄손익계산서) · 자본변동표 · 이익잉여금처분계산서(안) 또는 결손금처리계산서(안) · 현금흐름표 · 주석

※ 외부감사인의 감사의견을 포함한 최종 재무제표는 3월 9일 전자공시시스템 (<http://dart.fss.or.kr>)에 공시한 당사의 연결 · 별도 감사보고서를 참조하시기 바랍니다.

#### 1. 연결재무제표

- 연결대차대조표(연결재무상태표)

연 결 재 무 상 태 표  
 제 55 기 2020년 12월 31일 현재  
 제 54 기 2019년 12월 31일 현재

주식회사 빙그레와 그 종속기업 (단위: 원)

과목	주식	제 55(당) 기	제 54(전) 기
자 산			
유동자산		325,347,696,175	405,145,893,468
현금및현금성자산	5,31,32	82,183,109,180	46,597,163,284
단기금융자산	6,31,32	105,720,325,261	241,036,943,752
매출채권	7,31,32	66,958,297,091	57,810,339,644
미수금	29,31,32	823,139,104	1,268,977,179

미수수익	32	560,559,103	1,329,395,759
선급금		98,533,612	225,502,534
선급비용	7	12,048,742,363	12,553,003,795
재고자산	8	55,305,923,436	44,324,567,521
기타유동자산		1,649,067,025	-
비유동자산		438,790,748,906	279,776,888,706
장기금융자산	9,32	30,797,476,236	25,944,713,457
유형자산	10,12,15	280,232,025,441	215,055,172,486
무형자산	13	73,360,720,750	5,960,808,804
투자부동산	11	10,950,951,835	-
보증금	14,29,32	20,132,424,383	18,618,762,878
장기선급금		2,011,166,933	2,207,854,417
장기선급비용		254,895,812	47,195,756
사용권자산	18	12,836,801,786	9,514,484,850
이연법인세자산	27	8,214,285,730	2,427,896,058
자 산 총 계		764,138,445,081	684,922,782,174
부 채			
유동부채		126,324,654,521	94,291,434,532
매입채무	31,32	57,209,257,928	40,662,671,980
미지급금	29,31,32	31,941,659,631	25,164,817,739
미지급비용	31,32	17,200,352,271	7,606,693,385
미지급법인세	27	8,265,114,475	4,527,052,807
미지급배당금	31,32	2,450,480	2,366,440
유동리스부채	18,31,32	6,525,434,112	4,451,745,719
기타유동부채	16	5,180,385,624	11,876,086,462
비유동부채		48,282,646,326	19,491,772,057
퇴직급여부채	17	18,471,734,611	3,680,989,553
장기수입보증금	31,32	5,912,065,508	5,936,666,258
장기미지급비용	31,32	8,607,160,877	4,942,979,910
비유동리스부채	18,31,32	6,108,875,612	4,504,442,159
이연법인세부채	27	9,182,809,718	426,694,177
부 채 총 계		174,607,300,847	113,783,206,589
자 본			
자본금	19	49,756,205,000	49,756,205,000
자본잉여금	19	64,768,908,197	64,768,908,197
기타자본항목	20	(22,482,303,960)	(22,482,303,960)
기타포괄손익누계액	21	(4,154,318,322)	(1,889,727,168)
적립금	22	459,080,575,965	434,790,575,965
이익잉여금	23	42,562,077,354	46,195,917,551

지배기업 소유주지분		589,531,144,234	571,139,575,585
비지배지분		-	-
자 본 총 계		589,531,144,234	571,139,575,585
부 채 및 자 본 총 계		764,138,445,081	684,922,782,174

- 연결손익계산서(연결포괄손익계산서)

연 결 포 괄 손 익 계 산 서

제 55 기 2020년 1월 1일부터 2020년 12월 31일까지

제 54 기 2019년 1월 1일부터 2019년 12월 31일까지

주식회사 빙그레와 그 종속기업

(단위: 원)

과 목	주석	제 55(당) 기	제 54(전) 기
매출액	4,29	959,129,489,604	878,334,259,510
매출원가	23,24	(698,382,200,212)	(647,115,636,927)
매출총이익		260,747,289,392	231,218,622,583
판매비와관리비	23,24,29	(220,899,873,104)	(185,436,474,239)
영업이익		39,847,416,288	45,782,148,344
금융수익	25,32	5,489,021,292	7,338,056,696
금융비용	25,32	(1,449,739,931)	(737,775,858)
기타영업외수익	26,29	9,108,311,104	1,459,397,649
기타영업외비용	26	(5,481,932,723)	(739,057,238)
법인세비용차감전순이익		47,513,076,030	53,102,769,593
법인세비용	27	(12,636,823,586)	(12,044,873,818)
계속사업순이익		34,876,252,444	41,057,895,775
당기순이익		34,876,252,444	41,057,895,775
법인세효과차감후기타포괄손익		(3,664,072,345)	(2,975,344,644)
후속적으로 당기손익으로 재분류되지 않는 항목:			
기타포괄손익-공정가치측정금융자산평가손익		(1,766,210,236)	(700,160,375)
확정급여제도의 재측정요소	17	(1,399,481,191)	(2,405,727,902)
후속적으로 당기손익으로 재분류되는 항목:			
해외사업환산손익		(498,380,918)	130,543,633
총포괄손익		31,212,180,099	38,082,551,131
당기순이익의 귀속		34,876,252,444	41,057,895,775
지배기업소유주 지분순이익	28	34,876,252,444	41,060,140,311
비지배주주 지분순손익		-	(2,244,536)
총포괄손익의 귀속		31,212,180,099	38,082,551,131
지배기업소유주 지분		31,212,180,099	38,084,738,233
비지배주주지분		-	(2,187,102)
주당이익	28		
지배기업소유주 기본주당이익		3,944	4,644
지배기업소유주 희석주당이익		3,944	4,644

- 연결자본변동표

연 결 자 본 변 동 표

제 55 기 2020년 1월 1일부터 2020년 12월 31일까지

제 54 기 2019년 1월 1일부터 2019년 12월 31일까지

주식회사 방그레와 그 종속기업

(단위: 원)

과 목	자본금	자본잉여금	기타자본항목	기타포괄손익 누계액	적립금	이익잉여금	비자배지분	총 계
2019.1.1 (전기초)	49,756,205,000	64,768,908,197	(22,482,303,960)	(1,568,808,438)	418,258,575,965	36,341,931,168	1,770,619	545,076,278,551
총포괄손익:								
당기순이익	-	-	-	-	-	41,060,140,311	(2,244,536)	41,057,895,775
기타포괄손익:								
기타포괄손익-공정가치측정 금융자산 평가 손익	-	-	-	(700,160,375)	-	-	-	(700,160,375)
확정급여제도의 재측정요소	-	-	-	-	-	(2,405,727,902)	-	(2,405,727,902)
해외사업환산손익	-	-	-	130,486,199	-	-	57,434	130,543,633
기타포괄손익 소계	-	-	-	(569,674,176)	-	(2,405,727,902)	57,434	(2,975,344,644)
총포괄손익	-	-	-	(569,674,176)	-	38,654,412,409	(2,187,102)	38,082,551,131
자본에 직접 반영된 소유주와의 거래 등:								
연차배당금의 지급	-	-	-	-	-	(11,936,431,350)	-	(11,936,431,350)
적립금의 이입	-	-	-	-	(668,000,000)	668,000,000	-	-
적립금의 전입	-	-	-	-	17,200,000,000	(17,200,000,000)	-	-
연결범위변동 효과	-	-	-	248,755,446	-	(331,994,676)	416,483	(82,822,747)
자본에 직접 반영된 소유주와의 거래 등 계	-	-	-	248,755,446	16,532,000,000	(28,800,426,026)	416,483	(12,019,254,097)
2019.12.31 (전기말)	49,756,205,000	64,768,908,197	(22,482,303,960)	(1,889,727,168)	434,790,575,965	46,195,917,551	-	571,139,575,585
2020.1.1 (당기초)	49,756,205,000	64,768,908,197	(22,482,303,960)	(1,889,727,168)	434,790,575,965	46,195,917,551	-	571,139,575,585
총포괄손익:								
당기순이익	-	-	-	-	-	34,876,252,444	-	34,876,252,444
기타포괄손익:								
기타포괄손익-공정가치측정 금융자산 평가 손익	-	-	-	(1,766,210,236)	-	-	-	(1,766,210,236)
확정급여제도의 재측정요소	-	-	-	-	-	(1,399,481,191)	-	(1,399,481,191)
해외사업환산손익	-	-	-	(498,380,918)	-	-	-	(498,380,918)
기타포괄손익 소계	-	-	-	(2,264,591,154)	-	(1,399,481,191)	-	(3,664,072,345)
총포괄손익	-	-	-	(2,264,591,154)	-	33,476,771,253	-	31,212,180,099
자본에 직접 반영된 소유주와의 거래 등:								
연차배당금의 지급	-	-	-	-	-	(12,820,611,450)	-	(12,820,611,450)
적립금의 이입	-	-	-	-	-	-	-	-
적립금의 전입	-	-	-	-	24,290,000,000	(24,290,000,000)	-	-
연결범위변동 효과	-	-	-	-	-	-	-	-
자본에 직접 반영된 소유주와의 거래 등 계	-	-	-	-	24,290,000,000	(37,110,611,450)	-	(12,820,611,450)
2020.12.31 (당기말)	49,756,205,000	64,768,908,197	(22,482,303,960)	(4,154,318,322)	459,080,575,965	42,562,077,354	-	589,531,144,234

- 연결현금흐름표

연 결 현 금 흐 름 표

제 55 기 2020년 1월 1일부터 2020년 12월 31일까지

제 54 기 2019년 1월 1일부터 2019년 12월 31일까지

주식회사 빙그레와 그 종속기업

(단위: 원)

과 목	주석	제 55(당) 기	제 54(전) 기
영업활동			
당기순이익		34,876,252,444	41,057,895,775
비현금항목의 조정	30	59,489,217,147	46,372,793,904
운전자본의변동	30	(11,561,718,537)	(13,818,442,595)
법인세의납부		(11,226,401,363)	(10,807,727,711)
영업활동으로 인한 순현금흐름		71,577,349,691	62,804,519,373
투자활동			
이자의수취		4,901,894,222	5,547,804,351
배당금의수취		217,139,900	206,104,100
단기금융자산의 감소(증가)		130,350,000,000	1,033,529,452
장기금융자산의 감소(증가)		(1,923,595,525)	(9,953,946,752)
유형자산의 처분		291,965,117	777,752,953
유형자산의 취득		(48,408,660,293)	(27,460,473,169)
무형자산의 처분		162,000	248,338,000
무형자산의 취득		(488,340,179)	(453,311,146)
보증금의 감소		2,937,736,134	819,825,074
보증금의 증가		(2,102,900,000)	(1,462,442,672)
연결범위변동		(99,517,866,592)	(206,053,168)
투자활동으로 인한 순현금흐름		(13,742,465,216)	(30,902,872,977)
재무활동			
이자의지급		(10,401,940)	(197,545,079)
리스부채의상환		(8,559,926,770)	(5,634,434,784)
배당금지급		(12,820,527,410)	(11,936,400,490)
단기차입금의 차입		5,806,505,307	-
단기차입금의 상환		(5,806,505,307)	-
재무활동으로 인한 순현금흐름		(21,390,856,120)	(17,768,380,353)
현금및현금성자산의 증가		36,444,028,355	14,133,266,043
외화표시 현금성자산의 환율변동효과		(858,082,459)	279,069
기초의 현금및현금성자산		46,597,163,284	32,463,618,172
기말의 현금및현금성자산		82,183,109,180	46,597,163,284



- 연결재무제표에 대한 주석

제 55 기 2020년 1월 1일부터 2020년 12월 31일까지

제 54 기 2019년 1월 1일부터 2019년 12월 31일까지

주식회사 빙그레와 그 종속기업

1. 연결대상회사의 개요

(1) 지배기업의 개요

주식회사 빙그레(이하 "지배기업")는 1967년 9월 13일자로 주식회사 대일양행으로 설립되어 1982년 2월 25일자로 상호를 현재의 상호로 변경하였으며, 유가공제품 등의 제조 및 판매를 주된 영업목적으로 하고 있습니다. 지배기업의 본사는 경기도 남양주시 다산순환로 45(다산동)에 소재하고 있으며, 제품 제조를 위하여 남양주, 김해, 광주 및 논산에 생산시설을 보유하고 있습니다.

지배기업은 1978년 8월 한국거래소에 주식을 상장하였으며, 당기 보고기간종료일 현재 자본금은 49,756백만원으로 주요 주주현황은 다음과 같습니다.

주주명	주식수	지분율
김호연	3,620,527주	36.75%
자기주식	1,009,440주	10.25%
국민연금	591,555주	6.00%
기타	4,629,719주	47.00%
합 계	9,851,241주	100.00%

지배기업은 이전에 지배기업의 발행주식 100,000주를 이익소각함으로써 지배기업의 자본금과 발행주식의 액면총액은 500백만원의 차이가 발생합니다.



(2) 종속기업현황

① 보고기간종료일 현재 연결대상 종속기업의 현황은 다음과 같습니다.

회사명	소재지	결산월	당기		전기		회사개요
			소유지분율	비지배지분 비율	소유지분율	비지배지분 비율	
해태아이스크림(주)(*)	한국	12월	100%	-	-	-	식품,유통
BC F&B Shanghai Co., Ltd.	중국	12월	100%	-	100%	-	식품 수입,유통
BC F&B USA Corp.	미국	12월	100%	-	100%	-	식품 수입,유통
BC F&B Vietnam Co., Ltd.	베트남	12월	100%	-	100%	-	식품 수입,유통

(\*) 지배기업은 시너지 효과 창출 및 아이스크림 사업역량 강화를 위하여 해태제과식품으로부터 해태아이스크림(주) 발행 주식 100%를 인수하였습니다.

② 연결대상 종속기업의 보고기간종료일 현재 요약재무상태표와 동일로 종료되는 회계연도의 요약포괄손익계산서는 다음과 같습니다.

<당기>

(단위: 백만원)

구분	자산	부채	자본	매출	당기순이익 (손실)	총포괄이익 (손실)
해태아이스크림(주)(*)	108,583	40,545	68,038	23,897	(4,186)	(4,430)
BC F&B Shanghai Co., Ltd.	7,251	489	6,762	33,998	2,966	2,979
BC F&B USA Corp.	6,785	1,190	5,595	32,727	2,384	2,010
BC F&B Vietnam Co., Ltd.	3,170	767	2,403	4,086	271	119

(\*) 해태아이스크림(주) 매출과 관련 손익은 인수(2020년 10월)이후 시점만 반영하였습니다.

<전기>

(단위: 백만원)

구분	자산	부채	자본	매출	전기순이익 (손실)	총포괄이익 (손실)
BC F&B Shanghai Co., Ltd.	6,578	1,176	5,402	26,396	2,092	2,157
BC F&B USA Corp.	5,798	883	4,915	22,603	1,277	1,427
BC F&B Vietnam Co., Ltd.	2,305	20	2,285	-	(26)	(109)

## 2. 재무제표 작성기준 및 중요한 회계정책

### 2.1 재무제표 작성기준

지배기업 및 종속기업(이하 '연결기업')의 연결재무제표는 '주식회사 등의 외부감사에 관한 법률'에 따라 제정된 한국채택국제회계기준에 따라 작성되었습니다.

연결재무제표는 금융상품 등 아래 회계정책에서 별도로 언급하고 있는 사항을 제외하고는 역사적원가를 기준으로 작성되었습니다. 본 연결재무제표는 원화로 표시되어있으며 다른 언급이 있는 경우를 제외하고는 백만원 단위로 표시되어 있습니다.

### 2.2 연결기준

연결재무제표는 매 회계연도 12월 31일 현재 지배기업 및 종속기업의 재무제표로 구성되어 있습니다. 지배력은 피투자자에 대한 관여로 변동이익에 노출되거나 변동이익에 대한 권리가 있고 피투자자에 대하여 자신의 힘으로 그러한 이익에 영향을 미치는 능력이 있을 때 획득됩니다. 구체적으로 연결기업이 다음을 모두 갖는 경우에만 피투자자를 지배합니다.

- 피투자자에 대한 힘(즉 피투자자의 관련활동을 지시하는 현재의 능력을 갖게 하는 현존 권리)
- 피투자자에 대한 관여로 인한 변동이익에 대한 노출 또는 권리
- 투자자의 이익금액에 영향을 미치기 위하여 피투자자에 대하여 자신의 힘을 사용 하는 능력

피투자자의 의결권의 과반수 미만을 보유하고 있는 경우 연결기업은 피투자자에 대한 힘을 갖고 있는지를 평가할 때 다음을 포함한 모든 사실과 상황을 고려하고 있습니다.

- 투자자와 다른 의결권 보유자간의 계약상 약정
- 그 밖의 계약상 약정에서 발생하는 권리
- 연결기업의 의결권 및 잠재적 의결권

연결기업은 지배력의 세 가지 요소 중 하나 이상에 변화가 있음을 나타내는 사실과 상황이 있는 경우 피투자자를 지배하는지 재평가합니다. 종속기업에 대한 연결은 연결기업이 종속기업에 대한 지배력을 획득하는 시점부터 지배력을 상실하기 전까지 이루어집니다. 기중 취득하거나 처분한 종속기업의 자산, 부채, 수익 및 비용은 연결기업이 지배력을 획득한 날부터 연결기업이 종속기업을 더 이상 지배하지 않게 된 날까지 포괄손익계산서에 포함하고 있습니다.

당기순손익과 기타포괄손익의 각 구성요소는 비지배지분이 부(-)의 잔액이 되더라도 지배기업의 소유주와 비지배지분에 귀속시키고 있습니다. 필요한 경우 종속기업의 회계정책을 연결기업과 일치시키기 위하여 종속기업의 재무제표를 수정하여 사용하고 있습니다. 연결기업간의 거래로 인해 발생한 모든 연결기업의 자산, 부채, 자본, 수익, 비용 및 현금흐름은 전액 제거하고 있습니다.

지배력을 상실하지 않는 종속기업에 대한 지배기업의 소유지분 변동은 자본거래로 회계처리하고 있습니다.

지배기업이 종속기업에 대한 지배력을 상실한 경우 지배력을 상실한 날에 종속기업의 자산(영업권 포함), 부채, 비지배지분 및 자본의 기타 항목을 제거하고 그에 따른 손익을 당기손

익으로 인식하고 있습니다. 이전의 종속기업에 대한 잔여 투자는 공정가치로 인식하고 있습니다.

## 2.3 중요한 회계정책

### (1) 유동성/비유동성 분류

연결기업은 자산과 부채를 유동/비유동으로 재무상태표에 구분하여 표시하고 있습니다.

자산은 다음의 경우에 유동자산으로 분류하고 있습니다.

- 정상영업주기 내에 실현될 것으로 예상되거나, 정상영업주기 내에 판매하거나 소비할 의도가 있다.
- 주로 단기매매 목적으로 보유하고 있다.
- 보고기간 후 12개월 이내에 실현될 것으로 예상한다.
- 현금이나 현금성자산으로서, 교환이나 부채 상환 목적으로의 사용에 대한 제한 기간이 보고기간 후 12개월 이상이 아니다.

그 밖의 모든 자산은 비유동자산으로 분류하고 있습니다.

부채는 다음의 경우에 유동부채로 분류하고 있습니다.

- 정상영업주기 내에 결제될 것으로 예상하고 있다.
- 주로 단기매매 목적으로 보유하고 있다.
- 보고기간 후 12개월 이내에 결제하기로 되어 있다.
- 보고기간 후 12개월 이상 부채의 결제를 연기할 수 있는 무조건의 권리를 가지고 있지 않다.

그 밖의 모든 부채는 비유동부채로 분류하고 있습니다.

이연법인세자산(부채)은 비유동자산(부채)으로 분류하고 있습니다.

### (2) 공정가치 측정

연결기업은 금융상품과 비금융자산을 보고기간말 현재의 공정가치로 평가하고 있습니다. 공정가치로 측정되거나 공정가치가 공시되는 금융상품과 비금융자산의 공정가치에 대한 공시는 다음의 주석에 설명되어 있습니다.

- 평가기법, 유의적 추정치 및 가정 - 주석 3, 17, 32
- 금융상품(상각후원가로 계상하는 상품 포함) - 주석 32
- 공정가치측정 서열체계의 양적 공시 - 주석 32

공정가치는 측정일에 시장참여자 사이의 정상거래에서 자산을 매도하면서 수취하거나 부채를 이전하면서 지급하게 될 가격입니다. 공정가치측정은 자산을 매도하거나 부채를 이전하는 거래가 다음 중 어느 하나의 시장에서 이루어지는 것으로 가정하고 있습니다.

- 자산이나 부채의 주된 시장
- 자산이나 부채의 주된 시장이 없는 경우에는 가장 유리한 시장

연결기업은 주된 (또는 가장 유리한) 시장에 접근할 수 있어야 합니다.

자산이나 부채의 공정가치는 시장참여자가 경제적으로 최선의 행동을 한다는 가정하에 시장참여자가 자산이나 부채의 가격을 결정할 때 사용하는 가정에 근거하여 측정하고 있습니다.

비금융자산의 공정가치를 측정하는 경우에는 시장참여자가 경제적 효익을 창출하기 위하여 그 자산을 최고 최선으로 사용하거나 혹은 최고 최선으로 사용할 다른 시장참여자에게 그 자산을 매도하는 시장참여자의 능력을 고려하고 있습니다.

연결기업은 상황에 적합하며 관련된 관측가능한 투입변수의 사용을 최대화하고 관측가능하지 않은 투입변수의 사용을 최소화하면서 공정가치를 측정하는 데 충분한 자료가 이용가능한 가치평가기법을 사용하고 있습니다.

연결재무제표에서 공정가치로 측정되거나 공시되는 모든 자산과 부채는 공정가치 측정에 유의적인 가장 낮은 수준의 투입변수에 근거하여 다음과 같은 공정가치 서열체계로 구분됩니다.

- 수준 1 - 동일한 자산이나 부채에 대한 접근가능한 활성시장의 (조정되지 않은) 공시가격
- 수준 2 - 공정가치측정에 유의적인 가장 낮은 수준의 투입변수가 직접적으로 또는 간접적으로 관측가능한 투입변수를 이용한 공정가치
- 수준 3 - 공정가치측정에 유의적인 가장 낮은 수준의 투입변수가 관측가능하지 않은 투입변수를 이용한 공정가치

연결재무제표에 반복적으로 공정가치로 측정되는 자산과 부채에 대하여 연결기업은 매 보고기간 말 공정가치측정에 유의적인 가장 낮은 수준의 투입변수에 기초한 분류에 대한 재평가를 통해 서열체계의 수준 간의 이동이 있는지 판단합니다.

공정가치 공시 목적상 연결기업은 성격과 특성 및 위험에 근거하여 자산과 부채의 분류를 결정하고 공정가치 서열체계의 수준을 결정하고 있습니다.

### (3) 외화환산

연결기업은 연결재무제표를 지배기업의 기능통화인 원화로 표시하고 있습니다. 다만 연결기업내 개별기업은 각각의 기능통화를 결정하고 이를 통해 연결재무제표 항목을 측정하고 있습니다.

### ① 거래와 잔액

연결기업의 개별기업들의 재무제표 작성에 있어서 기능통화 외의 통화로 이루어진 거래는 거래일의 환율을 적용하여 기록하고 있습니다.

화폐성 외화자산 및 부채는 보고기간말 현재의 기능통화 환율로 환산하고 있으며, 이에 따라 발생하는 환산차이는 당기손익에 반영하고 있습니다. 다만 해외사업장순투자위험회피를 위한 항목에서 발생하는 환산차이는 해당 순투자자의 처분시점까지 자본에 직접 반영하고 처분 시점에 당기손익에 반영하고 있습니다. 관련 법인세효과 역시 동일하게 자본항목으로 처리하고 있습니다.

한편, 역사적원가로 측정하는 외화표시 비화폐성 항목은 최초 거래 발생일의 환율을, 공정가치로 측정하는 외화표시 비화폐성 항목은 공정가치 측정일의 환율을 적용하여인식하고 있습니다. 비화폐성 항목의 환산에서 발생하는 손익은 해당 항목의 공정가치 변동으로 인한 손익의 인식항목과 동일하게 기타포괄손익 또는 당기손익으로 인식하고 있습니다.

해외사업장의 취득으로 발생하는 영업권과 자산·부채의 장부금액에 대한 공정가치조정액은 해외사업장의 자산·부채로 보아 마감환율로 환산하고 있습니다.

### ② 해외사업장의 환산

해외사업장의 자산·부채는 보고기간말 현재 환율을, 손익계산서 항목은 당해연도 평균환율을 적용하여 원화로 환산하며 이러한 환산에서 발생하는 외환차이는 자본의별도 항목으로 인식하고 있습니다. 한편 이러한 자본에 인식된 외환차이의 누계액은 해외사업장의 처분시점에 당기손익에 반영하고 있습니다.

### (4) 유형자산

건설중인자산은 취득원가에서 손상차손누계액을 차감한 잔액으로, 유형자산은 취득원가에서 감가상각누계액과 손상차손누계액을 차감한 잔액으로 표시하고 있으며 이러한 원가에는 자산의 인식요건을 충족한 대체원가 및 장기건설 프로젝트의 차입원가를 포함하고 있습니다. 유형자산의 주요 부분이 주기적으로 교체될 필요가 있는 경우 연결기업은 그 부분을 개별 자산으로 인식하고 해당 내용연수동안 감가상각하고 있습니다. 또한 종합검사원가와 같이 자산의 인식요건을 충족하는 경우에는 유형자산의 장부금액에 포함되어 있으며 모든 수선 및 유지비용은 발생시점에 당기손익에 반영하고 있습니다. 유형자산의 경제적 사용이 종료된 후에 원상회복을 위하여 자산을 제거, 해체하거나, 부지를 복원하는 데 소요될 것으로 추정되는 비용이 총당부채의 인식요건을 충족하는 경우 그 지출의 현재가치를 유형자산의 취득원가에 포함하고 있습니다.

고객으로부터 이전받은 유형자산은 최초측정시 통제를 획득한 날의 공정가치로 측정하고 있습니다.

당기 및 전기의 추정 내용연수는 다음과 같습니다.

구분	내용연수
건물	30년 ~ 50년
건축물	12년 또는 25년
기계장치	6년 ~ 12년

차량운반구	6년
공구기구비품	6년

유형자산은 처분하는 때 또는 사용이나 처분을 통하여 미래경제적효익이 기대되지 않을 때 제거합니다. 유형자산의 제거로 인하여 발생하는 손익은 순매각금액과 장부금액의 차이로 결정되며, 자산을 제거할 때 당기손익으로 인식합니다.

유형자산의 잔존가치, 내용연수 및 감가상각방법은 적어도 매 회계연도말에 재검토하고, 변경시 변경효과는 전진적으로 인식합니다.

#### (5) 현금및현금성자산

연결재무상태표상의 현금 및 현금성자산은 보통예금과 소액현금 및 취득당시 만기가 3개월 이내인 단기성 예금으로 구성되어 있습니다. 연결현금흐름표상의 현금 및 현금성자산은 이러한 현금 및 현금성자산에서 당좌차월을 차감한 후의 금액을 의미합니다.

## (6) 재고자산

연결기업은 재고자산을 취득원가와 순실현가능가치 중 낮은 금액으로 평가하고 있습니다. 한편 재고자산 취득원가는 매입원가, 전환원가 및 재고자산을 현재 장소에 현재의 상태로 이르게 하는데 발생한 기타원가를 포함하고 있습니다. 재고자산의 단위원가는 총평균법(미착재료는 개별법)으로 결정하고 있습니다.

## (7) 금융상품

금융상품은 거래당사자 일방에게 금융자산을 발생시키고 동시에 다른 거래상대방에게 금융부채나 지분상품을 발생시키는 모든 계약입니다.

### 1) 금융자산

#### ① 최초인식 및 측정

금융자산은 최초 인식 시점에 후속적으로 상각후원가로 측정되는 금융자산, 기타포괄손익-공정가치 측정 금융자산, 그리고 당기손익-공정가치 측정 금융자산으로 분류됩니다.

최초 인식 시점에 금융자산의 분류는 금융자산의 계약상 현금흐름 특성과 금융자산을 관리하기 위한 연결기업의 사업모형에 따라 달라집니다. 유의적인 금융요소가 포함되지 않거나 실무적 간편법을 적용하는 매출채권을 제외하고는, 연결기업은 금융자산을 최초에 공정가치로 측정하며, 당기손익-공정가치로 측정하는 금융자산의 경우가 아니라면 거래원가를 가감합니다. 유의적인 금융요소가 포함되지 않거나 실무적 간편법을 적용하는 매출채권은 기업회계기준서 제1115호에 따라 결정된 거래가격으로 측정합니다. 주석 2.3.(15)의 회계정책을 참조합니다.

금융자산을 상각후원가 또는 기타포괄손익-공정가치로 측정하기 위해서는 현금흐름이 원리금만으로 구성(SPPI)되어야 합니다. 이 평가는 SPPI 테스트라고 하며, 개별 상품 수준에서 수행됩니다.

금융자산의 관리를 위한 연결기업의 사업모형은 현금흐름을 발생시키기 위해 금융자산을 관리하는 방법과 관련됩니다. 사업모형은 현금흐름의 원천이 금융자산의 계약상 현금흐름의 수취인지, 매도인지 또는 둘 다 인지를 결정합니다.

시장의 합의나 규제에 의해 설정된 기간 프레임 내에서 금융자산을 이전하는 것이 요구되는 금융자산의 매입 또는 매도(정형화된 거래)는 거래일에 인식됩니다. 즉, 연결기업이 금융자산을 매입하거나 매도하기로 약정한 날을 의미합니다.

#### ② 후속측정

후속 측정을 위해 금융자산은 아래 네 가지의 범주로 분류됩니다.

- 상각후원가 측정 금융자산 (채무상품)
- 누적 손익을 당기손익으로 재순환하는 기타포괄손익-공정가치 측정 금융자산 (채무상품)
- 제거시 누적 손익을 당기손익으로 재순환하지 않는 기타포괄손익-공정가치 측정 금융자산 (지분상품)
- 당기손익-공정가치 측정 금융자산

- 상각후원가 측정 금융자산(채무상품)

이 범주는 연결기업과 가장 관련이 높습니다. 연결기업은 아래 조건을 모두 만족하는 경우에 금융자산을 상각후원가로 측정합니다.

- 계약상 현금흐름을 수취하기 위해 보유하는 것이 목적인 사업모형 하에서 금융자산을 보유하고,
- 금융자산의 계약 조건에 따라 특정일에 원금과 원금잔액에 대한 이자 지급만으로 구성되어 있는 현금흐름이 발생합니다.

상각후원가 측정 금융자산은 후속적으로 유효이자율(EIR)법을 사용하여 측정되며, 손상을 인식합니다. 자산의 제거, 변경 또는 손상에서 발생하는 이익과 손실은 당기손익으로 인식됩니다.

- 기타포괄손익-공정가치 측정 금융자산(채무상품)

연결기업은 아래의 조건을 모두 충족하는 채무상품을 기타포괄손익-공정가치 금융자산으로 측정합니다.

- 계약상 현금흐름의 수취와 금융자산의 매도 둘 다를 통해 목적을 이루는 사업모형 하에서 금융자산을 보유하고,
- 금융자산의 계약 조건에 따라 특정일에 원리금 지급만으로 구성되어 있는 현금흐름이 발생한다.

기타포괄손익-공정가치 측정 채무상품에서, 이자수익, 외화환산손익, 그리고 손상 또는 환입은 상각후원가 측정 금융자산과 동일한 방법으로 계산되어 당기손익으로 인식됩니다. 나머지 공정가치 변동부분은 기타포괄손익으로 인식됩니다. 금융자산의 제거 시, 기타포괄손익으로 인식한 공정가치 누적 변동분은 당기손익으로 재순환됩니다.

연결기업의 기타포괄손익-공정가치 측정 채무상품은 비유동자산으로 분류되는 채무상품에 포함됩니다.

- 기타포괄손익-공정가치 측정 금융자산(지분상품)

최초 인식 시점에, 연결기업은 기업회계기준서 제1032호 '금융상품 표시'에서의 지분의 정의를 충족하고 투자 목적으로 보유하고 있지 않은 지분상품을 기타포괄손익-공정가치로 측정하도록 하는 취소 불가능한 선택을 할 수 있습니다.

이러한 금융자산에서 발생하는 손익은 당기손익으로 재순환되지 않습니다. 배당이 금융자산의 원가 중 일부를 회수하는 경우를 나타내지 않는다면 그러한 배당은 받을 권리가 확정되었을 때 손익계산서에 기타수익으로 인식됩니다. 배당이 금융자산의 원가 중 일부를 회수하는 경우에 해당한다면 그러한 배당은 기타포괄손익으로 처리됩니다. 기타포괄손익-공정가치 측정 지분상품은 손상을 인식하지 않습니다.

연결기업은 비상장지분상품에 대해서도 취소불가능한 선택을 할 수 있습니다.

- 당기손익-공정가치 측정 금융자산

당기손익-공정가치 측정 금융자산은 단기매매항목, 최초 인식 시에 당기손익-공정가치로 측정하도록 지정된 금융자산 또는 공정가치로 측정하도록 요구되는 금융자산을 포함합니다.

단기간 내에 매도하거나 재구매할 목적으로 취득한 금융자산은 단기매매항목으로 분류됩니다. 분리된 내재파생상품을 포함한 파생상품은 효과적인 위험회피수단으로 지정되지 않았다면 단기매매항목으로 분류됩니다. 현금흐름이 원리금 지급만으로 구성되지 않은 금융자산은 사업모형에 관계없이 당기손익-공정가치 측정 금융자산으로 분류 및 측정됩니다. 상기 문단에서 서술된 것과 같이 채무상품이 상각후원가 또는 기타포괄손익-공정가치 측정 금융자산



으로 분류됨에도 불구하고 회계 불일치를 제거하거나 유의적으로 감소시킬 수 있다면 채무 상품을 당기손익-공정가치로 측정하도록 지정할 수 있습니다.

당기손익-공정가치 측정 금융자산은 재무상태표에 공정가치로 표시되며, 공정가치의 순변동은 손익계산서에서 당기손익으로 인식됩니다.

이 범주는 파생상품과 공정가치의 변동을 기타포괄손익으로 처리하는 취소불가능한 선택을 하지않은 상장 지분 상품을 포함합니다. 상장 지분 상품에 대한 배당은 권리가 확정된 시점에 당기손익으로 인식합니다.

복합계약에 내재된 파생상품은 경제적인 특성과 위험이 주계약에 밀접하게 관련되지않고, 내재파생상품과 동일한 조건인 별도의 상품이 파생상품의 정의를 충족하며, 복합계약이 당기손익-공정가치로 측정되지 않는다면 주계약으로부터 분리하여 별도의파생상품으로 회계 처리합니다. 내재파생상품은 공정가치로 측정하고 공정가치의 변동을 당기손익으로 인식합니다. 현금흐름을 유의적으로 변경시키는 계약 조건의 변경이 있거나 당기손익-공정가치 측정 범주에 해당하지 않게 되는 경우에만 재평가가발생합니다.

주계약이 금융자산인 복합계약에서 내재파생상품은 분리하여 회계처리하지 않습니다. 주계약인 금융자산과 내재파생상품은 상품 전체를 당기손익-공정가치 측정 금융자산으로 분류합니다.

#### - 제거

금융자산(또는, 금융자산의 일부 또는 비슷한 금융자산의 집합의 일부)은 다음과 같은 상황에서 우선적으로 제거됩니다.

- 금융자산의 현금흐름을 수취할 권리가 소멸되거나
- 연결기업이 금융자산의 현금흐름을 수취할 권리를 양도하거나 양도(pass-through) 계약에 따라 수취한 현금흐름 전체를 중요한 지체 없이 제3자에게 지급할 의무가 있다.이 경우에 연결기업은 금융자산의 보유에 따른 위험과 보상의 대부분을 이전하거나 금융자산의 보유에 따른 위험과 보상의 대부분을 이전하지도 보유하지도 않으나 자산에 대한 통제를 이전한다.

연결기업이 금융자산의 현금흐름을 수취할 권리를 이전하거나 양도(pass-through) 계약을 체결할 때, 자산을 소유함에 따른 위험과 보상을 유지하는지를 평가합니다. 연결기업이 금융자산의 위험과 보상의 대부분을 보유하지도 이전하지도 않았다면, 해당 금융자산에 지속적으로 관여하는 정도까지 그 금융자산을 계속 인식합니다. 이 경우에, 연결기업은 관련된 부채를 인식합니다. 양도된 자산과 관련된 부채는 연결기업이 보유한 권리와 의무를 반영하여 측정합니다.

보증을 제공하는 형태인 지속적 관여는, 양도된 자산의 장부금액과 수취한 대가 중 상환을 요구받을 수 있는 최대 금액 중 낮은 금액으로 측정됩니다.

### ③ 금융자산의 손상

금융자산의 손상과 관련된 자세한 공시 사항은 아래 주석에 제공됩니다.

- 유의적인 가정에 대한 공시
- 기타포괄손익-공정가치로 측정되는 채무상품
- 계약 자산을 포함한 매출채권

연결기업은 당기손익-공정가치 항목을 제외한 모든 채무상품에 대하여 기대신용손실 (ECL)에 대한 총당금을 인식합니다. 기대신용손실은 계약상 수취하기로 한 현금흐름과 연결기업이 수취할 것으로 예상하는 모든 현금흐름의 차이를 최초의 유효이자율로 할인하여 추정합니다. 예상되는 현금흐름은 보유한 담보를 처분하거나 계약의 필수 조건인 그 밖의 신용보강으로부터 발생하는 현금흐름을 포함합니다.

매출채권과 계약자산에 대하여, 연결기업은 기대신용손실 계산에 간편법을 적용할 수 있습니다. 따라서, 연결기업은 신용위험의 변동을 추적하지 않는 대신에, 각 결산일에 전체기간 기대신용손실에 해당하는 금액으로 손실총당금을 인식합니다. 연결기업은 특정 채무자에 대한 미래전망정보와 경제적 환경을 반영하여 조정된 과거 신용손실 경험에 근거하여 총당금 설정률표를 설정합니다.

기타포괄손익-공정가치 측정 채무상품에 대하여, 연결기업은 낮은 신용위험 간편법을 적용합니다. 매 결산일에, 연결기업은 과도한 원가나 노력 없이 이용할 수 있는 합리적이고 뒷받침될 수 있는 모든 정보를 사용하여 채무상품이 낮은 신용위험을 가지고 있는지를 평가합니다. 이러한 평가를 위해서, 연결기업은 채무상품의 내부 신용등급을 재평가합니다. 또한, 연결기업은 계약상의 지급이 60일을 초과하였을 때 신용위험의 유의적인 증가가 있는지를 고려합니다.

연결기업의 기타포괄손익-공정가치 측정 채무상품이 최상위 투자등급에 해당하는 상장채권만으로 구성되어 있다면 낮은 신용 위험 투자자산으로 평가됩니다. 연결기업의 정책은 이러한 상품을 12개월 기대신용손실로 측정하는 것입니다. 그러나, 최초 인식 이후에 신용위험의 유의적인 증가가 있다면 손실총당금은 전체기간 기대신용손실에 근거하여 산출됩니다. 연결기업은 채무상품의 신용위험이 유의적으로 증가했는지를 결정하고 기대신용손실을 측정하기 위해 신용평가기관의 등급을 사용합니다.

연결기업은 계약상 지급이 60일을 초과하여 연체되는 경우에 채무불이행이 발생한 것으로 봅니다. 그러나, 특정 상황에서, 연결기업은 내부 또는 외부 정보가 연결기업에 의한 모든 신용보강을 고려하기 전에는 연결기업이 계약상의 원금 전체를 수취하지 못할 것을 나타내는 경우에 금융자산에 채무불이행 사건이 발생했다고 볼 수 있습니다. 금융자산은 계약상 현금흐름을 회수하는 데에 합리적인 기대가 없을 때 제거됩니다.

## 2) 금융부채

### ① 최초인식 및 측정

금융부채는 최초 인식 시점에 당기손익-공정가치 측정 금융부채, 대출과 차입, 미지급금 또는 효과적인 위험회피 수단으로 지정된 파생상품으로 적절하게 분류됩니다.

모든 금융부채는 최초에 공정가치로 인식되고, 대여금, 차입금 및 미지급금의 경우에는 직접 관련된 거래원가를 차감합니다.

연결기업의 주요 금융부채는 매입채무, 미지급금이 있습니다.

### ② 후속측정

금융부채의 측정은 아래에서 언급된 분류에 따릅니다.

- 당기손익-공정가치 측정 금융부채

당기손익-공정가치 측정 금융부채는 단기매매금융부채와 최초 인식 시점에 당기손익-공정가치로 측정하도록 지정된 금융부채를 포함합니다.

금융부채가 단기간 내에 재매입되는 경우에는 단기매매항목으로 분류됩니다. 이 범주는 또한 기업회계기준서 제1109호에서 정의된 위험회피관계에 있는 위험회피수단으로 지정되지 않은 파생상품을 포함합니다. 또한 분리된 내재파생상품은 위험회피에 효과적인 수단으로 지정되지 않았다면 단기매매항목으로 분류됩니다.

단기매매항목인 금융부채에서 발생하는 손익은 당기손익으로 인식됩니다.

당기손익-공정가치 항목으로 지정된 금융부채는 기업회계기준서 제1109호의 기준을 충족하는 경우에 최초 인식 시점에만 지정됩니다. 연결기업은 어떤 금융부채도 당기손익-공정가치 항목으로 지정하지 않았습니다.

- 대여금 및 차입금

최초 인식 이후에, 이자부 대여금과 차입금은 후속적으로 유효이자율법을 사용하여 상각후원가로 측정됩니다. 부채가 제거되거나 유효이자율 상각 절차에 따라 발생하는 손익은 당기손익으로 인식됩니다.

상각후원가는 유효이자율의 필수적인 부분인 수수료나 원가에 대한 할인이나 할증액을 고려하여 계산됩니다.

이 범주는 일반적으로 이자부 대여나 차입에 적용합니다.

- 제거

금융부채는 지급 의무의 이행, 취소, 또는 만료된 경우에 제거됩니다. 기존 금융부채가 대여자는 동일하지만 조건이 실질적으로 다른 금융부채에 의해 교환되거나, 기존 부채의 조건이 실질적으로 변경된 경우에, 이러한 교환이나 변경은 최초의 부채를 제거하고 새로운 부채를 인식하게 합니다. 각 장부금액의 차이는 당기손익으로 인식합니다.

(8) 금융자산·금융부채의 상계

인식한 자산과 부채에 대해 법적으로 집행가능한 상계권리를 현재 보유하고 있고 순액으로 결제하거나, 자산을 회수하는 동시에 부채를 결제할 의도를 가지고 있는 경우에는 금융자산과 금융부채를 상계하고 재무상태표에 순액으로 표시하고 있습니다.

(9) 자기주식

연결기업은 자기주식을 자본에서 차감하여 회계처리하고 있습니다. 자기주식의 취득, 매각, 발행 또는 취소에 따른 손익은 손익계산서에 반영하지 않으며 장부금액과 처분대가의 차이는 기타자본잉여금으로 회계처리하고 있습니다.

(10) 무형자산

가. 영업권

이전대가, 피취득자에 대한 비지배지분의 금액과 취득자가 이전에 보유하고 있던 피취득자에 대한 지분의 취득일의 공정가치 합계액이 취득한 식별가능한 순자산을 초과하는 금액은

영업권으로 측정되며, 영업권은 무형자산에 포함되어 있습니다. 영업권은 매년 손상검사를 하고 원가에서 손상차손누계액을 차감한 가액으로 표시하고 있습니다.

영업권은 손상검사 목적으로 현금창출단위 또는 현금창출단위집단에 배분하고 있으며, 그 배분은 영업권이 발생한 사업결합으로 혜택을 받게 될 것으로 기대되는 식별된 현금창출단위나 현금창출단위집단에 대하여 이루어지며, 이는 영업부문에 따라 결정됩니다.

영업권의 손상검사는 매년 또는 잠재적 손상을 나타내는 상황의 변화나 사건이 존재하는 경우에는 더 자주 실시됩니다. 영업권의 손상검사는 영업권이 배분된 현금창출단위 또는 현금창출단위집단의 장부금액을 회수가능액(사용가치 또는 순공정가치 중 높은 금액)과 비교하여 실시하고 있습니다. 손상차손은 즉시 비용으로 인식되며, 후속적으로 환입되지 않습니다.

나. 영업권 이외의 무형자산

연결기업은 개별적으로 취득한 무형자산은 취득원가로 계상하고 사업결합으로 취득하는 무형자산은 매수시점의 공정가치로 계상하며 최초취득 이후 상각누계액과 손상차손누계액을 직접 차감하여 표시하고 있습니다. 한편 개발비를 제외한 내부적으로 창출된 무형자산은 발생시점에 비용항목으로 하여 당기손익에 반영하고 있습니다.

무형자산은 유한한 내용연수를 가진 무형자산과 비한정 내용연수를 가진 무형자산으로 구분되는 바 유한한 내용연수를 가진 무형자산은 해당 내용연수에 걸쳐 상각하고 손상징후가 파악되는 경우 손상여부를 검토하고 있습니다. 또한 내용연수와 상각방법은 매 회계연도말에 그 적정성을 검토하고 있으며 예상 사용기간의 변경이나 경제적효익의 소비형태 변화 등으로 인하여 변경이 필요한 경우에는 추정의 변경으로 회계처리하고 있습니다. 무형자산상각비는 해당 무형자산의 기능과 일관된 비용항목으로 하여 당기손익에 반영하고 있습니다.

한편 비한정 내용연수를 가진 무형자산은 상각하지 아니하되 매년 개별적으로 또는 현금창출단위에 포함하여 손상검사를 수행하고 있습니다. 또한 매년 해당 무형자산에 대하여 비한정 내용연수를 적용하는 것이 적절한지를 검토하고 적절하지 않은 경우 전진적인 방법으로 유한한 내용연수로 변경하고 있습니다.

연결기업은 무형자산은 처분하는 때(즉, 취득자가 해당 자산을 통제하게 되는 날) 또는 사용이나 처분으로부터 미래경제적효익이 기대되지 않을 때 제거합니다. 연결기업은 무형자산 제거시 순매각금액과 장부금액의 차이로 인한 손익은 제거시점의 당기손익에 반영하고 있습니다.

연결기업의 무형자산 관련 회계정책을 요약하면 다음과 같습니다.

구 분	내용연수
산업재산권	5년 ~ 10년
시설이용권	비한정
고객과의관계	5년
영업권	비한정
기타의무형자산	5년

### (11) 정부보조금

정부보조금은 보조금의 수취와 부수되는 조건의 이행에 대한 합리적인 확신이 있는 경우에 인식하고 있습니다. 수익관련보조금은 보조금으로 보전하려 하는 관련원가와 대응시키기 위해 필요한 기간에 걸쳐 체계적인 기준에 따라 보조금을 수익으로 인식하며 자산관련보조금은 이연 수익으로 인식하여 관련 자산의 내용연수동안 매년 동일한 금액을 수익으로 인식하고 있습니다.

연결기업은 비화폐성자산을 보조금으로 수취한 경우 자산과 보조금을 명목금액으로 기록하고 관련자산의 추정내용연수에 걸쳐 정액으로 손익계산서에 수익으로 인식하고 있습니다. 시장이자율보다 낮은 이자율의 대여금 혹은 유사한 지원을 제공받은 경우 낮은 이자율로 인한 효익은 추가적인 정부보조금으로 인식하고 있습니다.

### (12) 비금융자산의 손상

연결기업은 매 보고기간말에 자산의 손상을 시사하는 징후가 존재하는지 검토하고 있습니다. 그러한 징후가 존재하는 경우 또는 매년 자산에 대한 손상검사가 요구되는 경우 연결기업은 자산의 회수가능액을 추정하고 있습니다. 자산의 회수가능액은 자산 또는 현금창출단위의 순공정가치와 사용가치 중 큰 금액이며 개별자산별로 결정하나 해당 개별자산의 현금유입이 다른 자산이나 자산집단의 현금유입과 거의 독립적으로 창출되지 않는 경우 해당 개별자산이 속한 현금창출단위별로 결정됩니다. 자산의 장부금액이 회수가능액을 초과하는 경우 자산은 손상된 것으로 보며 자산의 장부금액을 회수가능액으로 감소시키게 됩니다.

사용가치는 해당 자산의 기대 미래현금흐름의 추정치를 화폐의 시간가치와 해당 자산의 위험에 대한 시장의 평가를 반영한 세전할인율로 할인한 현재가치로 평가하고 있습니다. 순공정가치는 최근거래가격을 고려하고 있습니다. 그러한 거래가 식별되지 않는 경우 적절한 평가모델을 사용하여 결정하고 있습니다. 이러한 계산에는 평가배수, 상장주식의 시가 또는 기타 공정가치 지표를 이용하고 있습니다.

연결기업은 개별자산이 배부된 각각의 현금흐름창출단위에 대하여 작성된 구체적인 재무예산/예측을 기초로 손상금액을 계산하고 있습니다. 재무예산/예측은 일반적으로 5년 간의 기간을 다루며 더 긴 기간에 대해서는 장기성장률을 계산하여 5년 이후의 기간에 적용하고 있습니다.

손상차손은 손상된 자산의 기능과 일관된 비용항목으로 하여 당기손익에 반영하고 있습니다. 다만 재평가모형을 적용하는 자산으로서 이전에 인식한 재평가잉여금이 있는 경우에는 이전 재평가금액을 한도로 재평가잉여금과 상계하고 있습니다.

영업권을 제외한 자산에 대하여 매 보고기간말에 과거에 인식한 자산의 손상차손이 더 이상 존재하지 않거나 또는 감소하였다는 것을 시사하는 징후가 있는지 여부를 평가하며 그러한 징후가 있는 경우 회수가능액을 추정하고 있습니다. 과거에 인식한 영업권을 제외한 자산의 손상차손은 직전 손상차손의 인식시점 이후 해당 자산의 회수가능액을 결정하는데 사용된 추정치에 변화가 있는 경우에 한하여 손상차손을 인식하지 않았을 경우의 자산의 장부금액의 상각 후 잔액을 한도로 장부금액을 회수가능액으로 증가시키고 이러한 손상차손환입은 당기손익에 반영하고 있습니다.

다음의 자산에 대하여는 자산손상검사에 있어 추가적인 기준이 적용되고 있습니다.

- 무형자산

연결기업은 비한정 내용연수를 가진 무형자산에 대하여 매년 12월 31일과 손상징후가 발생하였을 때 개별 자산별 또는 현금창출단위별로 손상검사를 수행하고 있습니다.

(13) 퇴직급여

확정급여제도의 급여원가는 예측단위적립방식을 이용하여 각각의 제도에 대해 결정됩니다. 보험수리적손익, 순이자에 포함된 금액을 제외한 사외적립자산의 수익 및 순이자에 포함된 금액을 제외한 자산인식상한효과의 변동으로 구성된 재측정요소는 발생 즉시 기타포괄손익으로 인식하고 있으며 후속적으로 당기손익으로 재분류하지 아니하고 있습니다.

과거근무원가는 다음 중 이른 날에 비용으로 인식하고 있습니다.

- 제도의 개정이나 축소가 발생할 때
- 관련되는 구조조정원가나 해고급여를 인식할 때

순이자는 순확정급여부채(자산)에 할인율을 곱하여 결정하고 있습니다. 연결기업은 근무원가와 순확정급여부채의 순이자를 매출원가 및 판매비와관리비의 항목으로 당기손익으로 인식하고 있습니다.

연결기업은 종업원을 위해 확정기여형 퇴직연금제도를 운영하고 있습니다. 연결기업의 의무는 별개의 기금에 고정 기여금을 납부하는 것이며, 종업원이 향후 지급받을 퇴직급여액은 기금 등에 납부한 기여금과 그 기여금에서 발생하는 투자수익에 따라 결정됩니다.

(14) 총당부채

연결기업은 과거사건의 결과로 현재의무(법적의무 또는 의제의무)가 존재하고 당해 의무를 이행하기 위하여 경제적효익을 갖는 자원이 유출될 가능성이 높으며 당해 의무의 이행에 소요되는 금액을 신뢰성 있게 추정할 수 있는 경우에 총당부채를 인식하고 있습니다. 총당부채를 결제하기 위하여 필요한 지출액의 일부 또는 전부를 제3자가 변제할 것이 예상되는 경우 연결기업이 의무를 이행한다면 변제를 받을 것이 거의확실하게 되는 때에 한하여 변제금액을 인식하고 별도의 자산으로 회계처리하고 있습니다. 총당부채와 관련하여 포괄손익계산서에 인식되는 비용은 제3자의 변제와 관련하여 인식한 금액과 상계하여 표시하고 있습니다.

(15) 고객과의 계약에서 생기는 수익

연결기업은 유가공제품 등을 제조 및 판매하는 사업을 하고 있습니다. 고객과의 계약에서 연결기업은 재화나 용역의 통제가 고객에 이전되었을 때, 해당 재화나 용역의 대가로 받을 권리를 갖게 될 것으로 예상하는 대가를 반영하는 금액으로 수익을 인식합니다.

고객과의 계약에서 생기는 수익과 관련된 유의적인 판단, 추정, 가정에 대한 공시는 주석 3을 참조바랍니다.

- 제품의 판매

제품의 판매 수익은 자산에 대한 통제가 고객에게 이전되는 시점인 일반적으로 제품의 인도 시점에 인식됩니다. 일반적인 채권 회수기간은 인도 후 30일에서 60일입니다. 당사는 계약 내의 다른 약속이 거래대가의 일부분이 배부되어야 하는 별도의 수행의무인지 고려합니다 (예, 보증, 고객충성포인트). 제품 판매의 거래 가격을 산정할때, 연결기업은 변동 대가, 유의적 금융요소, 비현금대가, 고객에게 지급할 대가를 고려합니다.

- 변동대가

계약이 변동대가를 포함한 경우에 연결기업은 고객에 약속한 재화를 이전하고 그 대가로 받을 금액을 추정합니다. 변동대와 관련된 불확실성이 나중에 해소될 때, 이미 인식한 누적 수익 금액 중 유의적인 부분을 되돌리지(환원하지) 않을 가능성이 매우 높은 정도까지만 변동대가를 계약의 개시 시점에 추정하고 거래가격에 포함합니다.

- 계약 잔액

수취채권은 무조건적인 당사의 권리를 나타냅니다. 왜냐하면 시간만 경과하면 대가를 지급 받을 수 있기 때문입니다. 금융자산 관련 회계정책은 주석 2.3.(7) 부분을 참조합니다.

(16) 법인세비용

가. 당기법인세

당기 및 과거기간의 당기법인세부채(자산)는 보고기간말까지 제정되었거나 실질적으로 제정된 세율(및 세법)을 사용하여 과세당국에 납부할(과세당국으로부터 환급받을)것으로 예상되는 금액으로 측정하고 있습니다.

자본에 직접 반영되는 항목과 관련된 당기 법인세는 자본에 반영되며 손익계산서에 반영되지 않고 있습니다. 경영진은 주기적으로 관련 세법 규정의 해석과 관련해서 법인세 환급액에 대한 회수가능성을 평가하여 필요한 경우 총당금을 설정하고 있습니다.

나. 이연법인세

연결기업은 자산 및 부채의 재무보고 목적상 장부금액과 세무기준액의 차이인 일시적차이에 대하여 이연법인세자산과 이연법인세부채를 인식하고 있습니다.

연결기업은 다음의 경우를 제외하고 모든 가산할 일시적차이에 대하여 이연법인세부채를 인식하고 있습니다.

- 영업권을 최초로 인식할 때 이연법인세부채가 발생하는 경우
- 자산 또는 부채를 최초로 인식하는 거래로서 사업결합거래가 아니고 거래 당시 회 계이익이나 과세소득에 영향을 미치지 아니하는 거래에서 이연법인세부채가 발생 하는 경우
- 종속기업, 관계기업 및 조인트벤처에 대한 투자지분과 관련한 가산할 일시적차이 로서 동 일시적차이의 소멸시점을 통제할 수 있고 예측가능한 미래에 일시적차이 가 소멸하지 않을 가능성이 높은 경우

또한 다음의 경우를 제외하고는 차감할 일시적차이, 미사용 세액공제와 세무상결손금이 사용될 수 있는 과세소득의 발생가능성이 높은 경우 이연법인세자산을 인식하고 있습니다.

- 자산 또는 부채를 최초로 인식하는 거래로서 사업결합거래가 아니고 거래 당시 회 계이익이나 과세소득에 영향을 미치지 아니하는 거래에서 이연법인세자산이 발생 하는 경우
- 종속기업, 관계기업 및 조인트벤처에 대한 투자지분과 관련한 차감할 일시적차이 로서 동 일시적차이가 예측가능한 미래에 소멸할 가능성이 높지 않거나 동 일시적 차이가 사용될 수 있는 과세소득이 발생할 가능성이 높지 않은 경우

이연법인세자산의 장부금액은 매 보고기간말에 검토하며 이연법인세자산의 일부 또는 전부에 대한 혜택이 사용되기에 충분한 과세소득이 발생할 가능성이 더 이상 높지않다면 이연법인세자산의 장부금액을 감액시키고 있습니다. 또한 매 보고기간말마다 인식되지 않은 이연법인세자산에 대하여 재검토하여, 미래 과세소득에 의해 이연법인세자산이 회수될 가능성이

높아진 범위까지 과거 인식되지 않은 이연법인세자산을 인식하고 있습니다.

이연법인세자산 및 부채는 보고기간말까지 제정되었거나 실질적으로 제정된 세율(및세법)에 근거하여 당해 자산이 실현되거나 부채가 결제될 회계기간에 적용될 것으로 기대되는 세율을 사용하여 측정하고 있습니다.

당기손익 이외로 인식되는 항목과 관련된 당기법인세와 이연법인세는 당기손익 이외의 항목으로 인식하고 있습니다. 이연법인세 항목은 해당 거래에 따라서 기타포괄손익으로 인식하거나 자본에 직접 반영하고 있습니다.

사업결합의 일부로 취득한 세무상 효익이 그 시점에 별도의 인식기준을 충족하지 못하였으나 취득일에 존재하는 사실과 상황에 대한 새로운 정보의 결과 측정기간 동안 인식된 경우에는 해당 이연법인세효익을 인식하고 있습니다. 인식된 취득 이연법인세효익은 취득과 관련된 영업권의 장부금액을 감소시키는데 적용되며 영업권의 장부금액이 영(0)인 경우에는 남아 있는 이연법인세효익을 당기손익으로 인식하고 있습니다.

연결기업은 당기법인세자산과 당기법인세부채를 상계할 수 있는 법적으로 집행가능한 권리를 가지고 있고 과세대상기업이 동일한 경우 혹은 과세대상기업은 다르지만 당기법인세부채와 자산을 순액으로 결제할 의도가 있거나, 유의적인 금액의 이연법인세부채가 결제되거나 이연법인세자산이 회수될 미래의 각 회계기간마다 자산을 실현하는 동시에 부채를 결제할 의도가 있는 경우에 이연법인세자산과 이연법인세부채가 동일한 과세당국과 관련이 있는 경우에만 이연법인세자산과 이연법인세부채를 상계하여 표시하고 있습니다.

## (17) 리스

연결기업은 계약에서 대가와 교환하여, 식별되는 자산의 사용 통제권을 일정기간 이전하게 하는지를 고려하여 계약의 약정시점에, 계약자체가 리스인지, 계약이 리스를 포함하는지를 판단합니다.

### · 리스이용자로서의 회계정책

연결기업은 단기리스와 소액 기초자산 리스를 제외한 모든 리스에 대하여 하나의 인식 과 측정 접근법을 적용합니다. 연결기업은 리스로 지급의무를 나타내는 리스부채와 기초자산의 사용권을 나타내는 사용권자산을 인식합니다.

### 가. 사용권자산

연결기업은 리스개시일(즉, 기초자산이 사용가능한 시점)에 사용권자산을 인식합니다. 사용권자산은 원가로 측정하고, 감가상각누계액과 손상차손누계액을 차감하고, 리스부채의 재측정에 따라 조정합니다. 사용권자산의 원가는 인식된 리스부채 금액, 최초 직접원가, 그리고 받은 리스 인센티브를 차감한 리스개시일이나 그 전에 지급한 리스료를 포함합니다. 사용권자산은 리스기간과 다음과 같은 자산의 추정된 내용연수 중 짧은 기간에 걸쳐 정액기준으로 감가상각됩니다.

- 건물 : 30 ~ 50년
- 차량운반구 : 6년
- 기계장치 : 6 ~ 12년

리스기간 종료시점에 연결기업에 기초자산의 소유권이 이전되는 경우나 사용권자산의 원가



에 연결기업이 매수선택권을 행사할 것임이 반영되는 경우, 감가상각은 자산의 기초자산의 추정된 내용연수를 사용하여 계산됩니다.

사용권자산도 손상의 대상이 됩니다. 비금융자산의 손상 부분의 회계정책을 참조합니다.

#### 나. 리스부채

리스 개시일에, 연결기업은 리스기간에 걸쳐 지급될 리스료의 현재가치로 측정된 리스부채를 인식합니다. 리스료는 받을 리스 인센티브는 차감한 고정리스료(실질적인 고정리스료를 포함), 지수나 요율에 따라 달라지는 변동리스료 및 잔존가치보증에 따라 지급될 것으로 예상되는 금액을 포함합니다. 리스료는 또한 연결기업이 매수선택권을 행사할 것이 상당히 확실한 경우에 그 매수선택권의 행사가격과 리스기간이 연결기업의 종료선택권 행사를 반영하는 경우에 그 리스를 종료하기 위하여 부담하는 금액을 포함합니다.

지수나 요율에 따라 달라지지 않는 변동리스료는 (재고자산을 생산하는데 발생한 것이 아니라면) 리스료 발생을 유발하는 사건 또는 조건이 발생한 기간의 비용으로 인식합니다.

연결기업은 리스료의 현재가치를 계산할 때, 리스의 내재이자율을 쉽게 산정할 수 없기 때문에 리스개시일의 증분차입이자율을 사용합니다. 리스개시일 이후 리스부채 금액은 이자부담을 반영하여 증가하고 리스료 지급으로 감소합니다. 또한, 리스부채의 장부금액은 리스기간의 변경, 리스료의 변경(예를 들어, 리스료를 산정할 때 사용한 지수나 요율의 변동으로 생기는 미래 리스료의 변동) 또는 기초자산을 매수하는 선택권 평가에 변동이 있는 경우 재측정됩니다.

연결기업의 리스부채는 이자부 차입금에 포함됩니다.

#### 다. 단기리스와 소액 기초자산 리스

연결기업은 기계장치와 설비의 리스에 단기리스(즉, 이러한 리스는 리스기간이 리스개시일로부터 12개월 이하이고 매수선택권을 포함하지 않음)에 대한 인식 면제 규정을 적용합니다. 또한 연결기업은 소액자산으로 간주되는 사무용품의 리스에 소액자산 리스에 대한 인식 면제 규정을 적용합니다. 단기리스와 소액자산 리스에 대한 리스료는 리스기간에 걸쳐 정액기준으로 비용으로 인식합니다.

### (18) 연결기업이 채택한 제·개정 기준서 및 해석서

연결기업은 2020년 1월 1일로 개시하는 회계기간부터 다음의 제·개정 기준서 및 해석서를 신규로 적용하였습니다.

#### 가. 기업회계기준서 제1001호 '재무제표 표시', 제1008호 '회계정책, 회계추정의 변경 및 오류' 개정 - 중요성의 정의

중요성의 정의를 명확히 하였습니다. 정보를 누락하거나 잘못 기재하거나 불분명하게 하여 주요 이용자의 의사결정에 영향을 줄 것으로 합리적으로 예상할 수 있다면 그 정보는 중요합니다. 해당 기준서의 개정이 재무제표에 미치는 중요한 영향은 없습니다.

#### 나. 기업회계기준서 제1103호 '사업결합' 개정 - 사업의 정의

사업의 정의를 충족하기 위해서는 산출물의 창출에 유의적으로 기여하는 투입물과 실질적인

과정이 반드시 포함되어야 하며, 산출물에서 원가 감소에 따른 경제적 효익은 제외하였습니다. 또한, 취득한 총자산의 대부분의 공정가치가 식별가능한 단일 자산 또는 비슷한 자산의 집합에 집중되어 있는 경우에는 사업의 취득이 아니라고 간주할 수 있는 선택적 집중테스트가 추가되었습니다. 해당 기준서의 개정이 재무제표에 미치는 중요한 영향은 없습니다.

다. 기업회계기준서 제1109호 '금융상품', 제1039호 '금융상품: 인식과 측정', 제1107호 '금융상품: 공시' 개정 - 이자율지표 개혁

이자율지표 개혁으로 인한 불확실성이 존재하는 동안 위험회피회계 적용과 관련하여 예외규정을 추가하였습니다. 예외규정에서는 예상현금흐름의 발생가능성이 매우 높은지, 위험회피대상항목과 위험회피수단 사이의 경제적 관계가 있는지, 양자간에 높은 위험회피효과가 있는지를 평가할 때, 위험회피대상항목과 위험회피수단이 준거로 하고 있는 이자율지표는 이자율지표 개혁의 영향으로 바뀌지 않는다고 가정합니다. 해당 기준서의 개정이 재무제표에 미치는 중요한 영향은 없습니다.

(19) 연결기업이 적용하지 않은 제·개정 기준서 및 해석서

제정 또는 공표되었으나 시행일이 도래하지 않아 적용하지 아니한 제·개정 기준서 및 해석서는 다음과 같습니다.

가. 기업회계기준서 제 1116호 '리스' 개정 - 코로나19 (COVID-19) 관련 임차료 면제·할인·유예에 대한 실무적 간편법

실무적 간편법으로, 리스이용자는 코로나19의 직접적인 결과로 발생한 임차료 할인 등(rent concession)이 리스변경에 해당하는지 평가하지 않을 수 있으며, 이로 인해 당기손익으로 인식된 금액을 공시해야 합니다. 동 개정사항은 2020년 6월 1일 이후 시작하는 회계연도부터 적용되며, 조기적용이 허용됩니다. 연결기업은 동 개정으로 인해 재무제표에 중요한 영향은 없을 것으로 예상하고 있습니다.

나. 기업회계기준서 제1109호 '금융상품', 제1039호 '금융상품: 인식과 측정', 제1107호 '금융상품: 공시', 제 1104호 '보험계약' 및 제 1116호 '리스' 개정 - 이자율지표 개혁

이자율지표 개혁과 관련하여 상각후원가로 측정되는 금융상품의 이자율지표 대체시 장부금액이 아닌 유효이자율을 조정하고, 위험회피관계에서 이자율지표 대체가 발생한 경우에도 중단 없이 위험회피회계를 계속할 수 있도록 하는 등의 예외규정을 포함하고 있습니다. 동 개정사항은 2021년 1월 1일 이후에 시작하는 회계연도부터 적용되며, 조기적용이 허용됩니다. 연결기업은 동 개정으로 인해 재무제표에 중요한 영향은 없을 것으로 예상하고 있습니다.

다. 기업회계기준서 제1103호 '사업결합' 개정 - 개념체계의 인용

인식할 자산과 부채의 정의를 개정된 재무보고를 위한 개념체계를 참조하도록 개정되었으나, 기업회계기준서 제1037호 '충당부채, 우발부채 및 우발자산' 및 해석서제2121호 '부담금'의 적용범위에 포함되는 부채 및 우발부채에 대해서는 해당 기준서를 적용하도록 예외를 추가하고, 우발자산이 취득일에 인식되지 않는다는 점을 명확히 하였습니다. 동 개정사항은 2022년 1월 1일 이후 시작하는 회계연도부터 적용되며, 조기적용이 허용됩니다. 연결기업은

동 개정으로 인해 재무제표에 중요한 영향은 없을 것으로 예상하고 있습니다.

라. 기업회계기준서 제1016호 ‘유형자산’ 개정 – 의도한 사용 전의 매각금액

기업이 자산을 의도한 방식으로 사용하기 전에 생산된 품목의 판매에서 발생하는 수익을 생산원가와 함께 당기손익으로 인식하도록 요구하며, 유형자산의 취득원가에서 차감하는 것을 금지하고 있습니다. 동 개정사항은 2022년 1월 1일 이후 시작하는 회계연도부터 적용되며, 조기적용이 허용됩니다. 연결기업은 동 개정으로 인한 재무제표의 영향을 검토 중에 있습니다.

마. 기업회계기준서 제1037호 ‘충당부채, 우발부채 및 우발자산’ 개정 – 손실부담계약: 계약 이행원가

손실부담계약을 식별할 때 계약이행원가의 범위를 계약 이행을 위한 증분원가와 계약 이행에 직접 관련되는 다른 원가의 배분이라는 점을 명확히 하였습니다. 동 개정사항은 2022년 1월 1일 이후 시작하는 회계연도부터 적용되며, 조기적용이 허용됩니다. 연결기업은 동 개정으로 인해 재무제표에 중요한 영향은 없을 것으로 예상하고 있습니다.

바. 한국채택국제회계기준 연차개선 2018-2020

한국채택국제회계기준 연차개선 2018-2020은 2022년 1월 1일 이후 시작하는 회계연도부터 적용되며, 조기적용이 허용됩니다. 연결기업은 동 개정으로 인해 재무제표에 중요한 영향은 없을 것으로 예상하고 있습니다.

- 기업회계기준서 제1101호 ‘한국채택국제회계기준의 최초 채택’: 최초채택기업인 종속기업
- 기업회계기준서 제1109호 ‘금융상품’: 금융부채 제거 목적의 10% 테스트 관련 수수료
- 기업회계기준서 제1116호 ‘리스’: 리스 인센티브
- 기업회계기준서 제1041호 ‘농림어업’: 공정가치 측정

사. 기업회계기준서 제1001호 ‘재무제표 표시’ 개정 – 부채의 유동/비유동 분류

보고기간말 현재 존재하는 실질적인 권리에 따라 유동 또는 비유동으로 분류되며, 부채의 결제를 연기할 수 있는 권리의 행사가능성이나 경영진의 기대는 고려하지 않습니다. 또한, 부채의 결제에 자기지분상품의 이전도 포함되나, 복합금융상품에서 자기지분상품으로 결제하는 옵션이 지분상품의 정의를 충족하여 부채와 분리하여 인식된 경우는 제외됩니다. 동 개정사항은 2023년 1월 1일 이후 시작하는 회계연도부터 적용하며, 조기적용이 허용됩니다. 연결기업은 동 개정으로 인한 재무제표의 영향을 검토 중에 있습니다.

3. 중요한 회계적 판단, 추정 및 가정

연결기업의 경영자는 연결재무제표 작성시 보고기간말 현재 수익, 비용, 자산 및 부채에 대한 보고금액과 우발부채에 대한 주식공시사항에 영향을 미칠 수 있는 판단, 추정 및 가정을 하여야 합니다. 그러나 이러한 추정 및 가정의 불확실성은 향후 영향을 받을 자산 및 부채의 장부금액에 중요한 조정을 유발할 수 있습니다.

연결기업이 노출된 위험 및 불확실성에 대한 기타 공시사항으로 재무위험관리의 목적 및 정책(주석 31), 민감도 분석(주석 17,31)이 있습니다.

#### (1) 회계적 판단

연결기업의 회계정책을 적용하는 과정에서, 연결재무제표에 인식된 금액에 가장 유의적인 영향을 미친 경영진의 판단은 다음과 같습니다.

##### - 고객과의 계약에서 생기는 수익

연결기업은 고객과의 계약에서 생기는 수익의 금액과 시기를 결정하는데 유의적인 영향을 미치는 다음의 판단을 적용하였습니다.

##### ① 변동대와 추정치의 제약에 대한 판단

반품권을 포함한 판매계약은 변동대가에 해당합니다. 변동대가 추정에서, 연결기업은 받을 권리를 갖게 될 대가를 더 잘 예측할 것으로 예상하는 것에 기초하여 기댓값 또는 가능성이 가장 높은 금액을 사용이 요구됩니다.

변동대가를 거래가격에 포함하기 전에, 연결기업은 변동대가의 제약 여부를 고려합니다. 연결기업은 과거 경험과 사업 전망, 현재 경제상황에 기초하여 변동대가 추정에 제약이 없다고 판단하였습니다. 또한, 변동대가의 불확실성은 단시일 내에 해결될것입니다.

##### - 사업결합으로 인식한 무형자산

연결기업은 사업결합으로 인식하는 무형자산의 금액과 비용을 결정하는데 유의적인 영향을 미치는 다음의 판단을 적용하였습니다.

##### ① 사업결합으로 인한 무형자산의 식별

연결기업은 인수가격을 인수한 여러 자산과 부채에 배분하여야 합니다. 이러한 배분은 공정가치 추정에 근거하여야 합니다. 취득한 자산 및 부채의 공정가치와 매수가격 배분에 유의적인 경영진의 판단이 포함됩니다.

##### ② 비금융자산의 손상

연결기업은 매 보고일에 모든 비금융자산에 대하여 손상징후의 존재 여부를 평가합니다. 영업권과 비한정 내용연수의 무형자산에 대해서는 매년 또는 손상징후가 있는 경우에 손상검사를 수행합니다. 기타 비금융자산에 대해서는 장부금액이 회수 가능하지 않을 것이라는 징후가 있을 때 손상검사를 수행합니다. 사용가치를 계산하기 위하여 경영진은 해당 자산이나 현금창출단위로부터 발생하는 미래기대현금흐름을 추정하고 동 미래기대현금흐름의 현재가치를 계산하기 위한 적절한 할인율을 선택하여야 합니다.

#### (2) 회계 추정 및 변경

다음 회계연도 내에 자산과 부채의 장부금액에 중요한 조정을 유발할 수 있는 중요한위험을 내포한 보고기간말 현재의 미래에 대한 중요한 가정 및 추정의 불확실성에 대한 기타 주요 원천은 다음과 같습니다. 가정 및 추정은 연결재무제표를 작성하는 시점에 입수가 가능한 변수에 근거하고 있습니다. 현재의 상황과 미래에 대한 가정은 시장의 변화나 연결기업의 통제에서 벗어난 상황으로 인해 변화할 수 있습니다. 그러한 변화가 발생시 이를 가정에 반영하고

있습니다.

#### ① 비금융자산의 손상

연결기업은 매 보고일에 모든 비금융자산에 대하여 손상징후의 존재 여부를 평가하고 있습니다. 비한정 내용연수의 무형자산에 대해서는 매년 또는 손상징후가 있는 경우에 손상검사를 수행하며 기타 비금융자산에 대해서는 장부금액이 회수가능하지 않을 것이라는 징후가 있을 때 손상검사를 수행합니다. 사용가치를 계산하기 위하여 경영자는 해당 자산이나 현금 창출단위로부터 발생하는 미래기대현금흐름을 추정하고 동 미래기대현금흐름의 현재가치를 계산하기 위한 적절한 할인율을 선택하여야 합니다.

#### ② 매출채권과 계약자산의 기대손실충당금

연결기업은 매출채권과 계약자산에 대한 기대신용손실(ECL)을 계산하는 데 충당금 설정률표를 사용합니다. 충당금 설정률은 비슷한 손실 양상을 가지고 있는 다양한 고객 부문(예를 들어, 지역적 위치, 상품 형태, 고객 형태 및 신용등급, 담보나 거래신용보험)별 묶음의 연체 일수에 근거합니다.

충당금 설정률표는 연결기업의 과거에 관찰된 채무불이행율에 근거합니다. 연결기업은 설정률표를 과거 신용손실경험에 미래전망정보를 반영하여 조정합니다. 예를 들어, 미래 경제적 상황(총 국내 생산)이 향후에 악화되어 생산 분야의 채무불이행 규모가 증가할 것으로 기대된다면, 과거 채무불이행율은 조정됩니다. 매 결산일에 과거 채무불이행율을 조정하고 미래 전망치의 변동을 분석합니다.

과거 채무불이행율과 미래 경제상황 및 기대신용손실(ECL) 사이의 상관관계에 대한 평가는 유의적인 추정입니다. 기대신용손실의 규모는 상황과 미래 경제 환경의 변화에 민감합니다. 연결기업의 과거 신용손실경험과 경제적 환경에 대한 예상은 고객의 미래실제 채무불이행을 나타내지 않습니다. 연결기업의 매출채권의 기대신용손실에 대한 정보는 주석 7에 공시됩니다.

#### ③ 퇴직급여제도

확정급여채무의 현재가치는 보험수리적 평가방법을 통해 결정됩니다. 보험수리적 평가방법의 적용을 위해서는 다양한 가정을 세우는 것이 필요하며, 이러한 가정의 설정은 할인율, 미래임금 상승률 및 사망률의 결정 등을 포함합니다. 평가방법의 복잡성과 기본 가정 및 장기적인 성격으로 인해 확정급여채무는 이러한 가정들에 따라 민감하게 변동됩니다. 모든 가정은 매 보고기간 종료일마다 검토됩니다.

#### ④ 금융상품의 공정가치

활성시장이 없는 금융상품의 공정가치는 현금흐름할인법을 포함한 평가기법을 적용하여 산정하였습니다. 이러한 평가기법에 사용된 입력요소에 관측가능한 시장의 정보를 이용할 수 없는 경우, 공정가치의 산정에 상당한 추정이 요구됩니다. 이러한 판단에는 유동성위험, 신용위험, 변동성 등에 대한 입력변수의 고려가 포함됩니다. 이러한 요소들에 대한 변화는 금융상품의 공정가치에 영향을 줄 수 있습니다.

#### ⑤ 연장 및 종료선택권이 있는 계약의 리스기간 산정 - 리스이용자로서의 판단

연결기업은 리스기간을 리스의 해지불능기간과 리스 연장선택권을 행사할 것이 상당히 확실

한 경우에 그 선택권의 대상기간 또는 리스 종료선택권을 행사하지 않을 것이상당히 확실한 경우에 그 선택권의 대상기간을 포함하여 산정합니다

연결기업은 연장선택권을 포함하는 리스 계약들을 가지고 있습니다. 연결기업은 리스를 연장 또는 종료하기 위한 선택권을 행사할지 여부가 상당히 확실한지를 평가할 때 판단을 적용합니다. 즉, 연장선택권을 행사할 경제적 유인이 생기게 하는 관련되는 사실 및 상황을 모두 고려합니다. 개시일 이후, 연결기업은 연결기업의 통제 하에 있는 상황에서 유의적인 사건이나 변화가 있고, 연장선택권을 행사할지에 대한 능력에 영향을 미치는 경우 리스기간을 재평가합니다.

#### ⑥ 리스 - 증분차입이자율의 산정

##### 리스 - 증분차입이자율의 산정

연결기업은 리스의 내재이자율을 쉽게 산정할 수 없으므로, 리스부채를 측정하기 위해 증분차입이자율을 사용합니다. 증분차입이자율은 연결기업이 비슷한 경제적 환경에서 비슷한 기간에 걸쳐 비슷한 담보로 사용권자산과 가치가 비슷한 자산 획득에 필요한 자금을 차입한다면 지급해야 하는 이자율입니다. 따라서 증분차입이자율은 관측가능한 요율이 없거나 리스 조건을 반영하기 위하여 조정되어야 하는 경우에 측정이 요구되는 연결기업이 '지불해야 하는' 사항을 반영합니다.

※ 상세한 주식사항은 3월 9일 전자공시시스템(<http://dart.fss.or.kr>)에 공시한 당사의 연결감사보고서를 참조하시기 바랍니다.

2. 재무제표

- 대차대조표(재무상태표)

재 무 상 태 표

제 55 기 2020년 12월 31일 현재

제 54 기 2019년 12월 31일 현재

주식회사 빙그레

(단위: 원)

과 목	주석	제 55(당) 기	제 54(전) 기
자 산			
유동자산		265,902,100,797	391,782,301,443
현금및현금성자산	7,33,34	47,133,746,736	34,580,102,295
단기금융자산	8,33,34	105,720,325,261	241,036,943,752
매출채권	9,31,33,34	56,980,555,326	57,579,989,896
미수금	31,33,34	224,985,493	1,258,689,798
미수수익	34	536,292,342	1,329,395,759
선급금		67,621,400	184,496,416
선급비용	9	10,831,445,356	12,551,084,795
재고자산	10	44,407,128,883	43,261,598,732
비유동자산		447,857,434,444	285,234,855,894
장기금융자산	11,34	30,784,476,236	25,944,713,457
종속기업투자	12	140,768,932,740	5,736,220,000
유형자산	13,14,17	234,614,171,777	214,844,798,262
무형자산	15	5,126,519,631	5,960,808,804
사용권자산	20	11,726,923,520	9,514,484,850
보증금	16,31,34	18,418,431,719	18,598,080,046
장기선급금		2,011,166,933	2,207,854,417
이연법인세자산	29	4,406,811,888	2,427,896,058
자 산 총 계		713,759,535,241	677,017,157,337
부 채			
유동부채		101,168,074,639	93,124,139,478
매입채무	33,34	44,362,701,571	40,894,640,270
미지급금	31,33,34	27,551,856,335	24,901,143,862
미지급비용	33,34	12,506,905,353	7,411,808,406
미지급법인세		8,572,142,765	4,527,052,807
미지급배당금	33,34	2,450,480	2,366,440
기타유동부채	18,34	2,466,488,936	10,935,381,974
유동리스부채	20,33,34	5,705,529,199	4,451,745,719
비유동부채		22,802,993,508	19,065,077,880

퇴직급여부채	19	4,714,305,385	3,680,989,553
장기수입보증금	33,34	5,912,065,508	5,936,666,258
장기미지급비용	33,34	6,378,731,133	4,942,979,910
비유동리스부채	20,33,34	5,797,891,482	4,504,442,159
부 채 총 계		123,971,068,147	112,189,217,358
자 본			
자본금	1,21	49,756,205,000	49,756,205,000
자본잉여금	21	64,768,908,197	64,768,908,197
기타자본항목	22	(22,482,303,960)	(22,482,303,960)
기타포괄손익누계액	23	(3,524,133,187)	(1,757,922,951)
적립금	24	459,080,575,965	434,790,575,965
이익잉여금	25	42,189,215,079	39,752,477,728
자 본 총 계		589,788,467,094	564,827,939,979
부 채 및 자 본 총 계		713,759,535,241	677,017,157,337



- 손익계산서(포괄손익계산서)

포괄손익계산서

제 55 기 2020년 1월 1일부터 2020년 12월 31일까지

제 54 기 2019년 1월 1일부터 2019년 12월 31일까지

주식회사 빙그레

(단위: 원)

과목	주석	제 55(당) 기	제 54(전) 기
매출액	5, 31	907,529,455,103	857,206,874,241
매출원가	26,31	(670,867,388,447)	(638,020,904,127)
매출총이익		236,662,066,656	219,185,970,114
판매비와관리비	26	(194,296,986,376)	(177,403,864,059)
영업이익		42,365,080,280	41,782,106,055
금융수익	27,31,34	8,227,538,789	9,023,702,795
금융비용	27,34	(1,440,752,458)	(723,958,493)
기타영업외수익	28	8,958,405,900	1,562,190,405
기타영업외비용	28	(5,207,989,812)	(1,042,876,449)
법인세비용차감전순이익		52,902,282,699	50,601,164,313
법인세비용	29	(12,199,800,818)	(10,882,214,303)
당기순이익		40,702,481,881	39,718,950,010
법인세효과차감후기타포괄손익		(2,921,343,316)	(3,105,888,277)
후속적으로 당기손익으로 재분류되지 않는 항목 :			
기타포괄손익-공정가치측정 금융자산 평가손익	29	(1,766,210,236)	(700,160,375)
확정급여제도의 재측정요소	19, 29	(1,155,133,080)	(2,405,727,902)
총포괄손익		37,781,138,565	36,613,061,733
주당이익	30		
기본주당이익		4,603	4,492
희석주당이익		4,603	4,492

- 자본변동표

자 본 변 동 표

제 55 기 2020년 1월 1일부터 2020년 12월 31일까지

제 54 기 2019년 1월 1일부터 2019년 12월 31일까지

주식회사 빙그레

(단위: 원)

과 목	자본금	자본잉여금	기타자본항목	기타포괄손익 누계액	적립금	이익잉여금	총 계
2019.1.1 (전기초)	49,756,205,000	64,768,908,197	(22,482,303,960)	(1,057,762,576)	418,258,575,965	30,907,686,970	540,151,309,596
총포괄손익:							
당기순이익	-	-	-	-	-	39,718,950,010	39,718,950,010
기타포괄손익:	-	-	-	-	-	-	-
기타포괄손익-공정가치측정 금융자산 평가손익	-	-	-	(700,160,375)	-	-	(700,160,375)
확정급여제도의 재측정요소	-	-	-	-	-	(2,405,727,902)	(2,405,727,902)
기타포괄손익 소계	-	-	-	(700,160,375)	-	(2,405,727,902)	(3,105,888,277)
총포괄손익	-	-	-	(700,160,375)	-	37,313,222,108	36,613,061,733
자본에 직접 반영된 소유주와의 거래 등:							
연차배당금의 지급	-	-	-	-	-	(11,936,431,350)	(11,936,431,350)
적립금의 이입	-	-	-	-	(668,000,000)	668,000,000	-
적립금의 전입	-	-	-	-	17,200,000,000	(17,200,000,000)	-
자본에 직접 반영된 소유주와의 거래 등 계	-	-	-	-	16,532,000,000	(28,468,431,350)	(11,936,431,350)
2019.12.31 (전기말)	49,756,205,000	64,768,908,197	(22,482,303,960)	(1,757,922,951)	434,790,575,965	39,752,477,728	564,827,939,979
2020.01.01 (당기초)	49,756,205,000	64,768,908,197	(22,482,303,960)	(1,757,922,951)	434,790,575,965	39,752,477,728	564,827,939,979
총포괄손익:							
당기순이익	-	-	-	-	-	40,702,481,881	40,702,481,881
기타포괄손익:							
기타포괄손익-공정가치측정 금융자산 평가손익	-	-	-	(1,766,210,236)	-	-	(1,766,210,236)
확정급여제도의 재측정요소	-	-	-	-	-	(1,155,133,080)	(1,155,133,080)
기타포괄손익 소계	-	-	-	(1,766,210,236)	-	(1,155,133,080)	(2,921,343,316)
총포괄손익	-	-	-	(1,766,210,236)	-	39,547,348,801	37,781,138,565
자본에 직접 반영된 소유주와의 거래 등:							
연차배당금의 지급	-	-	-	-	-	(12,820,611,450)	(12,820,611,450)
적립금의 이입	-	-	-	-	-	-	-
적립금의 전입	-	-	-	-	24,290,000,000	(24,290,000,000)	-
자본에 직접 반영된 소유주와의 거래 등 계	-	-	-	-	24,290,000,000	(37,110,611,450)	(12,820,611,450)
2020.12.31 (당기말)	49,756,205,000	64,768,908,197	(22,482,303,960)	(3,524,133,187)	459,080,575,965	42,189,215,079	589,788,467,094

- 이익잉여금처분계산서(안) 또는 결손금처리계산서(안)

<이익잉여금처분계산서(안)>

제 55 기 2020년 1월 1일부터  
2020년 12월 31일까지

제 54 기 2019년 1월 1일부터  
2019년 12월 31일까지

처분예정일 2021년 3월 25일

처분확정일 2020년 3월 25일

주식회사 빙그레

(단위: 원)

구분	당 기	전 기
I. 미처분이익잉여금	42,189,215,079	39,752,477,728
1. 전기이월미처분이익잉여금	2,641,866,278	2,439,255,620
2. 회계정책변경효과	0	0
3. 당기순이익	40,702,481,881	39,718,950,010
4. 확정급여제도의 재측정요소	(1,155,133,080)	(2,405,727,902)
II. 임의적립금등의 이입액	0	0
1. 연구인력개발준비금	0	0
III. 이익잉여금처분액	40,566,881,600	37,110,611,450
1. 이익준비금	1,420,000,000	1,290,000,000
2. 임의적립금	25,000,000,000	23,000,000,000
3. 배당금		
가. 현금배당		
주당배당금(율)	14,146,881,600	12,820,611,450
- 당기 : 1,600원(32%)		
- 전기 : 1,450원(29%)		
IV. 차기이월미처분이익잉여금	1,622,333,479	2,641,866,278

- 현금흐름표

현금흐름표

제 55 기 2020년 1월 1일부터 2020년 12월 31일까지

제 54 기 2019년 1월 1일부터 2019년 12월 31일까지

주식회사 빙그레

(단위: 원)

과 목	주석	제 55(당) 기	제 54(전) 기
영업활동			
당기순이익		40,702,481,881	39,718,950,010
비현금항목의 조정	32	47,941,981,270	43,683,336,862
운전자본의 변동	32	(586,423,429)	(14,485,835,652)
법인세의납부		(9,236,220,573)	(9,953,520,477)
영업활동으로인한 순현금흐름		78,821,819,149	58,962,930,743
투자활동			
이자의 수취		4,698,413,588	5,418,891,593
배당금의 수취		3,165,323,600	2,025,481,300
단기금융자산의 감소(증가)		129,950,000,000	1,033,529,452
장기금융자산의 감소(증가)		(826,000,000)	(9,953,946,752)
종속기업투자주식의 취득		(135,032,712,740)	(2,394,320,000)
대여금의 감소		327,404,475	-
대여금의 증가		(1,425,000,000)	-
유형자산의 처분		219,068,152	777,752,953
유형자산의 취득		(46,734,156,496)	(27,357,765,363)
무형자산의 처분		162,000	248,338,000
무형자산의 취득		(459,114,865)	(453,311,146)
보증금의 감소		2,462,900,000	819,825,074
보증금의 증가		(2,102,900,000)	(1,462,442,672)
투자활동으로인한 순현금흐름		(45,756,612,286)	(31,297,967,561)
재무활동			
이자의지급		(10,401,940)	(1,759,367)
배당금의지급		(12,820,527,410)	(11,936,400,490)
단기차입금의 차입		5,806,505,307	-
단기차입금의 상환		(5,806,505,307)	-
리스부채의 상환		(7,647,349,420)	(5,830,220,496)
재무활동으로인한 순현금흐름		(20,478,278,770)	(17,768,380,353)
현금및현금성자산의 증가		12,586,928,093	9,896,582,829
외화표시현금성자산의 환율변동효과		(33,283,652)	(99,615,088)
기초의 현금및현금성자산		34,580,102,295	24,783,134,554
기말의 현금및현금성자산		47,133,746,736	34,580,102,295



## - 재무제표에 대한 주석

제 55 기 2020년 1월 1일부터 2020년 12월 31일까지

제 54 기 2019년 1월 1일부터 2019년 12월 31일까지

주식회사 빙그레

### 1. 회사의 개요

주식회사 빙그레(이하 "당사")는 1967년 9월 13일자로 주식회사 대일양행으로 설립되어 1982년 2월 25일자로 상호를 현재의 상호로 변경하였으며, 유가공제품 등의 제조 및 판매를 주된 영업목적으로 하고 있습니다. 당사의 본사는 경기도 남양주시 다산순환로 45(다산동)에 소재하고 있으며, 제품 제조를 위하여 남양주, 김해, 광주 및 논산에 생산시설을 보유하고 있습니다.

당사는 1978년 8월에 한국거래소의 유가증권시장에 주식을 상장하였으며, 당기말 현재 자본금은 약 49,756백만원으로 주요 주주현황은 다음과 같습니다.

주주명	주식수	지분율
김호연	3,620,527주	36.75%
자기주식	1,009,440주	10.25%
국민연금	591,555주	6.00%
기타	4,629,719주	47.00%
합 계	9,851,241주	100.00%

당사는 이전에 당사의 발행주식 100,000주를 이익소각함으로써 당사의 자본금과 발행주식의 액면총액은 500백만원의 차이가 발생합니다.

### 2. 재무제표 작성기준 및 중요한 회계정책

#### 2.1 재무제표 작성기준

당사의 재무제표는 '주식회사 등의 외부감사에 관한 법률'에 따라 제정된 한국채택국제회계기준에 따라 작성되었습니다.

재무제표는 금융상품 등 아래 회계정책에서 별도로 언급하고 있는 사항을 제외하고는 역사적원가를 기준으로 작성되었습니다. 본 재무제표는 원화로 표시되어 있으며 다른 언급이 있는 경우를 제외하고는 백만원 단위로 표시되어 있습니다.

#### 2.2 중요한 회계정책

##### (1) 별도재무제표에서의 종속기업, 관계기업 및 공동지배기업투자

당사의 재무제표는 기업회계기준서 제1027호에 따른 별도재무제표로서 지배기업, 관계기업의 투자자 및 공동지배기업의 참여자가 투자자산을 피투자자의 보고된 성과와 순자산에 근

거하지 않고 직접적인 지분 투자에 근거한 회계처리로 표시한 재무제표입니다. 당사는 종속 기업과 관계기업 및 공동지배기업에 대한 투자자산을 기업회계기준서 제1027호에 따른 원가법에 따라 회계처리하고 있습니다. 종속기업, 관계기업 및 공동지배기업으로부터의 배당금은 배당을 받을 권리가 확정되는 시점에 당기손익으로 인식하고 있습니다.

### (2) 유동성/비유동성 분류

당사는 자산과 부채를 유동/비유동으로 재무상태표에 구분하여 표시하고 있습니다.

자산은 다음의 경우에 유동자산으로 분류하고 있습니다.

- 정상영업주기 내에 실현될 것으로 예상되거나, 정상영업주기 내에 판매하거나 소비할 의도가 있다.
- 주로 단기매매 목적으로 보유하고 있다.
- 보고기간 후 12개월 이내에 실현될 것으로 예상한다.
- 현금이나 현금성자산으로서, 교환이나 부채 상환 목적으로의 사용에 대한 제한 기간이 보고기간 후 12개월 이상이 아니다.

그 밖의 모든 자산은 비유동자산으로 분류하고 있습니다.

부채는 다음의 경우에 유동부채로 분류하고 있습니다.

- 정상영업주기 내에 결제될 것으로 예상하고 있다.
- 주로 단기매매 목적으로 보유하고 있다.
- 보고기간 후 12개월 이내에 결제하기로 되어 있다.
- 보고기간 후 12개월 이상 부채의 결제를 연기할 수 있는 무조건의 권리를 가지고 있지 않다.

그 밖의 모든 부채는 비유동부채로 분류하고 있습니다.

이연법인세자산(부채)은 비유동자산(부채)으로 분류하고 있습니다.

### (3) 공정가치 측정

당사는 금융상품과 비금융자산을 보고기간말 현재의 공정가치로 평가하고 있습니다. 공정가치로 측정되거나 공정가치가 공시되는 금융상품과 비금융자산의 공정가치에 대한 공시는 다음의 주석에 설명되어 있습니다.

- 평가기법, 유의적 추정치 및 가정 - 주석 3, 19, 34
- 금융상품(상각후원가로 계상하는 상품 포함) - 주석 34
- 공정가치측정 서열체계의 양적 공시 - 주석 34

공정가치는 측정일에 시장참여자 사이의 정상거래에서 자산을 매도하면서 수취하거나 부채를 이전하면서 지급하게 될 가격입니다. 공정가치측정은 자산을 매도하거나 부채를 이전하는 거래가 다음 중 어느 하나의 시장에서 이루어지는 것으로 가정하고 있습니다.

- 자산이나 부채의 주된 시장
  - 자산이나 부채의 주된 시장이 없는 경우에는 가장 유리한 시장
- 당사는 주된 (또는 가장 유리한) 시장에 접근할 수 있어야 합니다.

자산이나 부채의 공정가치는 시장참여자가 경제적으로 최선의 행동을 한다는 가정하에 시장참여자가 자산이나 부채의 가격을 결정할 때 사용하는 가정에 근거하여 측정하고 있습니다.

비금융자산의 공정가치를 측정하는 경우에는 시장참여자가 경제적 효익을 창출하기 위하여

그 자산을 최고 최선으로 사용하거나 혹은 최고 최선으로 사용할 다른 시장참여자에게 그 자산을 매도하는 시장참여자의 능력을 고려하고 있습니다.

당사는 상황에 적합하며 관련된 관측가능한 투입변수의 사용을 최대화하고 관측가능하지 않은 투입변수의 사용을 최소화하면서 공정가치를 측정하는 데 충분한 자료가 이용가능한 가치평가기법을 사용하고 있습니다.

재무제표에서 공정가치로 측정되거나 공시되는 모든 자산과 부채는 공정가치 측정에유의적인 가장 낮은 수준의 투입변수에 근거하여 다음과 같은 공정가치 서열체계로 구분됩니다.

- 수준 1 - 동일한 자산이나 부채에 대한 접근가능한 활성시장의 (조정되지 않은) 공시가격
- 수준 2 - 공정가치측정에 유의적인 가장 낮은 수준의 투입변수가 직접적으로 또는 간접적으로 관측가능한 투입변수를 이용한 공정가치
- 수준 3 - 공정가치측정에 유의적인 가장 낮은 수준의 투입변수가 관측가능하지 않은 투입변수를 이용한 공정가치

재무제표에 반복적으로 공정가치로 측정되는 자산과 부채에 대하여 당사는 매 보고기간 말 공정가치측정에 유의적인 가장 낮은 수준의 투입변수에 기초한 분류에 대한 재평가를 통해 서열체계의 수준 간의 이동이 있는지 판단합니다.

공정가치 공시 목적상 당사는 성격과 특성 및 위험에 근거하여 자산과 부채의 분류를 결정하고 공정가치 서열체계의 수준을 결정하고 있습니다.

#### (4) 외화환산

당사는 재무제표를 기능통화인 원화로 표시하고 있습니다.

화폐성 외화자산 및 부채는 보고기간말 현재의 기능통화 환율로 환산하고 있으며, 이에 따라 발생하는 환산차이는 당기손익에 반영하고 있습니다. 다만 해외사업장순투자위험회피를 위한 항목에서 발생하는 환산차이는 해당 순투자의 처분시점까지 자본에 직접 반영하고 처분 시점에 당기손익에 반영하고 있습니다. 관련 법인세효과 역시 동일하게 자본항목으로 처리하고 있습니다.

한편, 역사적원가로 측정하는 외화표시 비화폐성 항목은 최초 거래 발생일의 환율을, 공정가치로 측정하는 외화표시 비화폐성 항목은 공정가치 측정일의 환율을 적용하여 인식하고 있습니다. 비화폐성 항목의 환산에서 발생하는 손익은 해당 항목의 공정가치 변동으로 인한 손익의 인식항목과 동일하게 기타포괄손익 또는 당기손익으로 인식하고 있습니다.

관련 자산, 비용, 수익(또는 그 일부)의 최초 인식에 적용할 환율을 결정하기 위한 거래일은 당사가 대가를 선지급하거나 선수취하여 비화폐성자산이나 비화폐성부채를 최초로 인식한 날입니다. 선지급이나 선수취가 여러 차례에 걸쳐 이루어지는 경우, 당사는 대가의 선지급이나 선수취로 인한 거래일을 각각 결정합니다.

#### (5) 유형자산

건설중인자산은 취득원가에서 손상차손누계액을 차감한 잔액으로, 유형자산은 취득원가에서 감가상각누계액과 손상차손누계액을 차감한 잔액으로 표시하고 있으며 이러한 원가에는 자산의 인식요건을 충족한 대체원가 및 장기건설 프로젝트의 차입원가를 포함하고 있습니다. 유형자산의 주요 부분이 주기적으로 교체될 필요가 있는 경우 당사는 그 부분을 개별자산



으로 인식하고 해당 내용연수동안 감가상각하고 있습니다. 또한 종합감사원가와 같이 자산의 인식요건을 충족하는 경우에는 유형자산의 장부금액에 포함되어 있으며 모든 수선 및 유지비용은 발생시점에 당기손익에 반영하고 있습니다. 유형자산의 경제적 사용이 종료된 후에 원상회복을 위하여 자산을 제거, 해체하거나, 부지를 복원하는 데 소요될 것으로 추정되는 비용이 총당부채의 인식요건을 충족하는 경우 그 지출의 현재가치를 유형자산의 취득원가에 포함하고 있습니다.

고객으로부터 이전받은 유형자산은 최초측정시 통제를 획득한 날의 공정가치로 측정하고 있습니다.

당기 및 전기의 추정 내용연수는 다음과 같습니다.

구 분	내용연수
건 물	30년 ~ 50년
구 축 물	12년 또는 25년
기계장치	6년 ~ 12년
차량운반구	6년
공구기구비품	6년

유형자산은 처분하는 때 또는 사용이나 처분을 통하여 미래경제적효익이 기대되지 않을 때 제거합니다. 유형자산의 제거로 인하여 발생하는 손익은 순매각금액과 장부금액의 차이로 결정되며, 자산을 제거할 때 당기손익으로 인식합니다.

유형자산의 잔존가치, 내용연수 및 감가상각방법은 적어도 매 회계연도말에 재검토하고, 변경시 변경효과는 전진적으로 인식합니다.

#### (6) 현금및현금성자산

재무상태표상의 현금 및 현금성자산은 보통예금과 소액현금 및 취득당시 만기가 3개월이내 인 단기성 예금으로 구성되어 있습니다. 현금흐름표상의 현금 및 현금성자산은 이러한 현금 및 현금성자산에서 당좌차월을 차감한 후의 금액을 의미합니다.

#### (7) 재고자산

당사는 재고자산을 취득원가와 순실현가능가치 중 낮은 금액으로 평가하고 있습니다. 한편 재고자산 취득원가는 매입원가, 전환원가 및 재고자산을 현재 장소에 현재의 상태로 이르게 하는 데 발생한 기타원가를 포함하고 있습니다. 재고자산의 단위원가는 총평균법(미착재료는 개별법)으로 결정하고 있습니다.

#### (8) 금융상품

금융상품은 거래당사자 일방에게 금융자산을 발생시키고 동시에 다른 거래상대방에게 금융부채나 지분상품을 발생시키는 모든 계약입니다.

#### 1) 금융자산

##### ① 최초인식 및 측정

금융자산은 최초 인식 시점에 후속적으로 상각후원가로 측정되는 금융자산, 기타포괄손익-

공정가치 측정 금융자산, 그리고 당기손익-공정가치 측정 금융자산으로 분류됩니다.

최초 인식 시점에 금융자산의 분류는 금융자산의 계약상 현금흐름 특성과 금융자산을 관리하기 위한 당사의 사업모형에 따라 달라집니다. 유의적인 금융요소가 포함되지 않거나 실무적 간편법을 적용하는 매출채권을 제외하고는, 당사는 금융자산을 최초에 공정가치로 측정하며, 당기손익-공정가치로 측정하는 금융자산의 경우가 아니라면 거래원가를 가감합니다. 유의적인 금융요소가 포함되지 않거나 실무적 간편법을 적용하는 매출채권은 기업회계기준서 제1115호에 따라 결정된 거래가격으로 측정합니다. 주석 2.2.(16)의 회계정책을 참조합니다.

금융자산을 상각후원가 또는 기타포괄손익-공정가치로 측정하기 위해서는 현금흐름이 원리금만으로 구성(SPPI)되어야 합니다. 이 평가는 SPPI 테스트라고 하며, 개별 상품 수준에서 수행됩니다.

금융자산의 관리를 위한 당사의 사업모형은 현금흐름을 발생시키기 위해 금융자산을 관리하는 방법과 관련됩니다. 사업모형은 현금흐름의 원천이 금융자산의 계약상 현금흐름의 수취인지, 매도인지 또는 둘 다 인지를 결정합니다.

시장의 합의나 규제에 의해 설정된 기간 프레임 내에서 금융자산을 이전하는 것이 요구되는 금융자산의 매입 또는 매도(정형화된 거래)는 거래일에 인식됩니다. 즉, 당사가 금융자산을 매입하거나 매도하기로 약정한 날을 의미합니다.

## ② 후속측정

후속 측정을 위해 금융자산은 아래 네 가지의 범주로 분류됩니다.

- 상각후원가 측정 금융자산 (채무상품)
- 누적 손익을 당기손익으로 재순환하는 기타포괄손익-공정가치 측정 금융자산 (채무상품)
- 제거시 누적 손익을 당기손익으로 재순환하지 않는 기타포괄손익-공정가치 측정 금융자산 (지분상품)
- 당기손익-공정가치 측정 금융자산

### - 상각후원가 측정 금융자산(채무상품)

이 범주는 당사와 가장 관련이 높습니다. 당사는 아래 조건을 모두 만족하는 경우에 금융자산을 상각후원가로 측정합니다.

- 계약상 현금흐름을 수취하기 위해 보유하는 것이 목적인 사업모형 하에서 금융자산을 보유하고,
- 금융자산의 계약 조건에 따라 특정일에 원금과 원금잔액에 대한 이자 지급만으로 구성되어 있는 현금흐름이 발생합니다.

상각후원가 측정 금융자산은 후속적으로 유효이자율(EIR)법을 사용하여 측정되며, 손상을 인식합니다. 자산의 제거, 변경 또는 손상에서 발생하는 이익과 손실은 당기손익으로 인식됩니다.

### - 기타포괄손익-공정가치 측정 금융자산(채무상품)

당사는 아래의 조건을 모두 충족하는 채무상품을 기타포괄손익-공정가치 금융자산으로 측정합니다.

- 계약상 현금흐름의 수취와 금융자산의 매도 둘 다를 통해 목적을 이루는 사업모형 하에서

금융자산을 보유하고,

· 금융자산의 계약 조건에 따라 특정일에 원리금 지급만으로 구성되어 있는 현금흐름이 발생한다.

기타포괄손익-공정가치 측정 채무상품에서, 이자수익, 외화환산손익, 그리고 손상 또는 환입은 상각후원가 측정 금융자산과 동일한 방법으로 계산되어 당기손익으로 인식됩니다. 나머지 공정가치 변동부분은 기타포괄손익으로 인식됩니다. 금융자산의 제거 시, 기타포괄손익으로 인식한 공정가치 누적 변동분은 당기손익으로 재순환됩니다.

당사의 기타포괄손익-공정가치 측정 채무상품은 비유동자산으로 분류되는 채무상품에 포함됩니다.

- 기타포괄손익-공정가치 측정 금융자산(지분상품)

최초 인식 시점에, 당사는 기업회계기준서 제1032호 '금융상품 표시'에서의 지분의 정의를 충족하고 투자 목적으로 보유하고 있지 않은 지분상품을 기타포괄손익-공정가치로 측정하도록 하는 취소 불가능한 선택을 할 수 있습니다.

이러한 금융자산에서 발생하는 손익은 당기손익으로 재순환되지 않습니다. 배당이 금융자산의 원가 중 일부를 회수하는 경우를 나타내지 않는다면 그러한 배당은 받을 권리가 확정되었을 때 손익계산서에 기타수익으로 인식됩니다. 배당이 금융자산의 원가 중 일부를 회수하는 경우에 해당한다면 그러한 배당은 기타포괄손익으로 처리됩니다. 기타포괄손익-공정가치 측정 지분상품은 손상을 인식하지 않습니다.

당사는 비상장지분상품에 대해서도 취소불가능한 선택을 할 수 있습니다.

- 당기손익-공정가치 측정 금융자산

당기손익-공정가치 측정 금융자산은 단기매매항목, 최초 인식 시에 당기손익-공정가치로 측정하도록 지정된 금융자산 또는 공정가치로 측정하도록 요구되는 금융자산을 포함합니다. 단기간 내에 매도하거나 재구매할 목적으로 취득한 금융자산은 단기매매항목으로 분류됩니다. 분리된 내재파생상품을 포함한 파생상품은 효과적인 위험회피수단으로 지정되지 않았다면 단기매매항목으로 분류됩니다. 현금흐름이 원리금 지급만으로 구성되지 않은 금융자산은 사업모형에 관계없이 당기손익-공정가치 측정 금융자산으로 분류 및 측정됩니다. 상기 문단에서 서술된 것과 같이 채무상품이 상각후원가 또는 기타포괄손익-공정가치 측정 금융자산으로 분류됨에도 불구하고 회계 불일치를 제거하거나 유의적으로 감소시킬 수 있다면 채무상품을 당기손익-공정가치로 측정하도록 지정할 수 있습니다.

당기손익-공정가치 측정 금융자산은 재무상태표에 공정가치로 표시되며, 공정가치의 순변동은 손익계산서에서 당기손익으로 인식됩니다.

이 범주는 파생상품과 공정가치의 변동을 기타포괄손익으로 처리하는 취소불가능한 선택을 하지 않은 상장 지분 상품을 포함합니다. 상장 지분 상품에 대한 배당은 권리가 확정된 시점에 당기손익으로 인식합니다.

복합계약에 내재된 파생상품은 경제적인 특성과 위험이 주계약에 밀접하게 관련되지 않고, 내재파생상품과 동일한 조건인 별도의 상품이 파생상품의 정의를 충족하며, 복합계약이 당기손익-공정가치로 측정되지 않는다면 주계약으로부터 분리하여 별도의 파생상품으로 회계

처리합니다. 내재파생상품은 공정가치로 측정하고 공정가치의 변동을 당기손익으로 인식합니다. 현금흐름을 유의적으로 변경시키는 계약 조건의 변경이 있거나 당기손익-공정가치 측정 범주에 해당하지 않게 되는 경우에만 재평가가 발생합니다.

주계약이 금융자산인 복합계약에서 내재파생상품은 분리하여 회계처리하지 않습니다. 주계약인 금융자산과 내재파생상품은 상품 전체를 당기손익-공정가치 측정 금융자산으로 분류합니다.

- 제거

금융자산(또는, 금융자산의 일부 또는 비슷한 금융자산의 집합의 일부)은 다음과 같은 상황에서 우선적으로 제거됩니다.

- 금융자산의 현금흐름을 수취할 권리가 소멸되거나
- 당사가 금융자산의 현금흐름을 수취할 권리를 양도하거나 양도(pass-through) 계약에 따라 수취한 현금흐름 전체를 중요한 지체 없이 제3자에게 지급할 의무가 있다. 이 경우에 당사는 금융자산의 보유에 따른 위험과 보상의 대부분을 이전하거나 금융자산의 보유에 따른 위험과 보상의 대부분을 이전하지도 보유하지도 않으나 자산에 대한 통제를 이전한다.

당사가 금융자산의 현금흐름을 수취할 권리를 이전하거나 양도(pass-through) 계약을 체결할 때, 자산을 소유함에 따른 위험과 보상을 유지하는지를 평가합니다. 당사가 금융자산의 위험과 보상의 대부분을 보유하지도 이전하지도 않았다면, 해당 금융자산에 지속적으로 관여하는 정도까지 그 금융자산을 계속 인식합니다. 이 경우에, 당사는 관련된 부채를 인식합니다. 양도된 자산과 관련된 부채는 당사가 보유한 권리와 의무를 반영하여 측정합니다.

보증을 제공하는 형태인 지속적 관여는, 양도된 자산의 장부금액과 수취한 대가 중 상환을 요구받을 수 있는 최대 금액 중 낮은 금액으로 측정됩니다.

### ③ 금융자산의 손상

금융자산의 손상과 관련된 자세한 공시 사항은 아래 주석에 제공됩니다.

- 유의적인 가정에 대한 공시
- 기타포괄손익-공정가치로 측정되는 채무상품
- 계약 자산을 포함한 매출채권

당사는 당기손익-공정가치 항목을 제외한 모든 채무상품에 대하여 기대신용손실(ECL)에 대한 총당금을 인식합니다. 기대신용손실은 계약상 수취하기로 한 현금흐름과 당사가 수취할 것으로 예상하는 모든 현금흐름의 차이를 최초의 유효이자율로 할인하여 추정합니다. 예상되는 현금흐름은 보유한 담보를 처분하거나 계약의 필수 조건인 그 밖의 신용 보강으로부터 발생하는 현금흐름을 포함합니다.

매출채권과 계약자산에 대하여, 당사는 기대신용손실 계산에 간편법을 적용할 수 있습니다. 따라서, 당사는 신용위험의 변동을 추적하지 않는 대신에, 각 결산일에 전체기간 기대신용손실에 해당하는 금액으로 손실총당금을 인식합니다. 당사는 특정 채무자에 대한 미래전망정보와 경제적 환경을 반영하여 조정된 과거 신용손실 경험에 근거하여 총당금 설정률표를 설정합니다.

기타포괄손익-공정가치 측정 채무상품에 대하여, 당사는 낮은 신용위험 간편법을 적용합니다. 매 결산일에, 당사는 과도한 원가나 노력 없이 이용할 수 있는 합리적이고 뒷받침될 수

있는 모든 정보를 사용하여 채무상품이 낮은 신용위험을 가지고 있는지를 평가합니다. 이러한 평가를 위해서, 당사는 채무상품의 내부 신용등급을 재평가합니다. 또한, 당사는 계약상의 지급이 60일을 초과하였을 때 신용위험의 유의적인 증가가 있는지를 고려합니다.

당사의 기타포괄손익-공정가치 측정 채무상품이 최상위 투자등급에 해당하는 상장 채권만으로 구성되어 있다면 낮은 신용 위험 투자자산으로 평가됩니다. 당사의 정책은 이러한 상품을 12개월 기대신용손실로 측정하는 것입니다. 그러나, 최초 인식 이후에 신용위험의 유의적인 증가가 있다면 손실충당금은 전체기간 기대신용손실에 근거하여 산출됩니다. 당사는 채무상품의 신용위험이 유의적으로 증가했는지를 결정하고 기대신용손실을 측정하기 위해 신용평가기관의 등급을 사용합니다.

당사는 계약상 지급이 60일을 초과하여 연체되는 경우에 채무불이행이 발생한 것으로 봅니다. 그러나, 특정 상황에서, 당사는 내부 또는 외부 정보가 당사에 의한 모든 신용보강을 고려하기 전에는 당사가 계약상의 원금 전체를 수취하지 못할 것을 나타내는 경우에 금융자산에 채무불이행 사건이 발생했다고 볼 수 있습니다. 금융자산은 계약상 현금흐름을 회수하는데에 합리적인 기대가 없을 때 제거됩니다.

## 2) 금융부채

### ① 최초인식과 측정

금융부채는 최초 인식 시점에 당기손익-공정가치 측정 금융부채, 대출과 차입, 미지급금 또는 효과적인 위험회피 수단으로 지정된 파생상품으로 적절하게 분류됩니다.

모든 금융부채는 최초에 공정가치로 인식되고, 대여금, 차입금 및 미지급금의 경우에는 직접 관련된 거래원가를 차감합니다.

당사의 주요 금융부채는 매입채무, 미지급금이 있습니다.

### ② 후속측정

금융부채의 측정은 아래에서 언급된 분류에 따릅니다.

#### - 당기손익-공정가치 측정 금융부채

당기손익-공정가치 측정 금융부채는 단기매매금융부채와 최초 인식 시점에 당기손익-공정가치로 측정하도록 지정된 금융부채를 포함합니다.

금융부채가 단기간 내에 재매입되는 경우에는 단기매매항목으로 분류됩니다. 이 범주는 또한 기업회계기준서 제1109호에서 정의된 위험회피관계에 있는 위험회피수단으로 지정되지 않은 파생상품을 포함합니다. 또한 분리된 내재파생상품은 위험회피에 효과적인 수단으로 지정되지 않았다면 단기매매항목으로 분류됩니다.

단기매매항목인 금융부채에서 발생하는 손익은 당기손익으로 인식됩니다.

당기손익-공정가치 항목으로 지정된 금융부채는 기업회계기준서 제1109호의 기준을 충족하는 경우에 최초 인식 시점에만 지정됩니다. 당사는 어떤 금융부채도 당기손익-공정가치 항목으로 지정하지 않았습니다.

#### - 대여금 및 차입금

최초 인식 이후에, 이자부 대여금과 차입금은 후속적으로 유효이자율법을 사용하여 상각후 원가로 측정됩니다. 부채가 제거되거나 유효이자율 상각 절차에 따라 발생하는 손익은 당기 손익으로 인식됩니다.

상각후원가는 유효이자율의 필수적인 부분인 수수료나 원가에 대한 할인이나 할증액을 고려하여 계산됩니다.

이 범주는 일반적으로 이자부 대여나 차입에 적용합니다.

#### - 제거

금융부채는 지급 의무의 이행, 취소, 또는 만료된 경우에 제거됩니다. 기존 금융부채가 대여자는 동일하지만 조건이 실질적으로 다른 금융부채에 의해 교환되거나, 기존 부채의 조건이 실질적으로 변경된 경우에, 이러한 교환이나 변경은 최초의 부채를 제거하고 새로운 부채를 인식하게 합니다. 각 장부금액의 차이는 당기손익으로 인식합니다.

#### (9) 금융자산 · 금융부채의 상계

인식한 자산과 부채에 대해 법적으로 집행가능한 상계권리를 현재 보유하고 있고 순액으로 결제하거나, 자산을 회수하는 동시에 부채를 결제할 의도를 가지고 있는 경우에는 금융자산과 금융부채를 상계하고 재무상태표에 순액으로 표시하고 있습니다.

#### (10) 자기주식

당사는 자기주식을 자본에서 차감하여 회계처리하고 있습니다. 자기주식의 취득, 매각, 발행 또는 취소에 따른 손익은 손익계산서에 반영하지 않으며 장부금액과 처분대가의 차이는 기타자본잉여금으로 회계처리하고 있습니다.

#### (11) 무형자산

당사는 개별적으로 취득한 무형자산은 취득원가로 계상하고 사업결합으로 취득하는 무형자산은 매수시점의 공정가치로 계상하며 최초취득 이후 상각누계액과 손상차손누계액을 직접 차감하여 표시하고 있습니다. 한편 개발비를 제외한 내부적으로 창출된 무형자산은 발생시점에 비용항목으로 하여 당기손익에 반영하고 있습니다.

당사의 무형자산은 유한한 내용연수를 가진 무형자산과 비한정 내용연수를 가진 무형자산으로 구분되는 바 유한한 내용연수를 가진 무형자산은 해당 내용연수에 걸쳐 상각하고 손상징후가 파악되는 경우 손상여부를 검토하고 있습니다. 또한 내용연수와 상각방법은 매 회계연도말에 그 적정성을 검토하고 있으며 예상 사용기간의 변경이나 경제적효익의 소비형태 변화 등으로 인하여 변경이 필요한 경우에는 추정의 변경으로 회계처리하고 있습니다. 무형자산상각비는 해당 무형자산의 기능과 일관된 비용항목으로하여 당기손익에 반영하고 있습니다.

한편 비한정 내용연수를 가진 무형자산은 상각하지 아니하되 매년 개별적으로 또는 현금창출단위에 포함하여 손상검사를 수행하고 있습니다. 또한 매년 해당 무형자산에 대하여 비한정 내용연수를 적용하는 것이 적절한지를 검토하고 적절하지 않은 경우 전진적인 방법으로 유한한 내용연수로 변경하고 있습니다.

무형자산은 처분하는 때(즉, 취득자가 해당 자산을 통제하게 되는 날) 또는 사용이나 처분으로부터 미래경제적효익이 기대되지 않을 때 제거합니다. 당사는 무형자산 제거시 순매각금

액과 장부금액의 차이로 인한 손익은 제거시점의 당기손익에 반영하고있습니다.

당사의 무형자산 추정 내용연수는 다음과 같습니다.

구 분	내용연수
산업재산권	5년 ~ 10년
시설이용권	비한정
기타의무형자산	5년

### (12) 정부보조금

정부보조금은 보조금의 수취와 부수되는 조건의 이행에 대한 합리적인 확신이 있는 경우에 인식하고 있습니다. 수익관련보조금은 보조금으로 보전하려 하는 관련원가와대응시키기 위해 필요한 기간에 걸쳐 체계적인 기준에 따라 보조금을 수익으로 인식하며 자산관련보조금은 이연 수익으로 인식하여 관련 자산의 내용연수동안 매년 동일한 금액을 수익으로 인식하고 있습니다.

당사는 비화폐성자산을 보조금으로 수취한 경우 자산과 보조금을 명목금액으로 기록하고 관련자산의 추정내용연수에 걸쳐 정액으로 손익계산서에 수익으로 인식하고 있습니다. 시장이 자율보다 낮은 이자율의 대여금 혹은 유사한 지원을 제공받은 경우 낮은 이자율로 인한 효익은 추가적인 정부보조금으로 인식하고 있습니다.

### (13) 비금융자산의 손상

당사는 매 보고기간말에 자산의 손상을 시사하는 징후가 존재하는지 검토하고 있습니다. 그러한 징후가 존재하는 경우 또는 매년 자산에 대한 손상검사가 요구되는 경우 당사는 자산의 회수가능액을 추정하고 있습니다. 자산의 회수가능액은 자산 또는 현금창출단위의 순공정가치와 사용가치 중 큰 금액이며 개별자산별로 결정하나 해당개별자산의 현금유입이 다른 자산이나 자산집단의 현금유입과 거의 독립적으로 창출되지 않는 경우 해당 개별자산이 속한 현금창출단위별로 결정됩니다. 자산의 장부금액이 회수가능액을 초과하는 경우 자산은 손상된 것으로 보며 자산의 장부금액을 회수가능액으로 감소시키게 됩니다.

사용가치는 해당 자산의 기대 미래현금흐름의 추정치를 화폐의 시간가치와 해당 자산의 위험에 대한 시장의 평가를 반영한 세전할인율로 할인한 현재가치로 평가하고 있습니다. 순공정가치는 최근거래가격을 고려하고 있습니다. 그러한 거래가 식별되지 않는 경우 적절한 평가모형을 사용하여 결정하고 있습니다. 이러한 계산에는 평가배수, 상장주식의 시가 또는 기타 공정가치 지표를 이용하고 있습니다.

당사는 개별자산이 배부된 각각의 현금흐름창출단위에 대하여 작성된 구체적인 재무예산/예측을 기초로 손상금액을 계산하고 있습니다. 재무예산/예측은 일반적으로 5년 간의 기간을 다루며 더 긴 기간에 대해서는 장기성장률을 계산하여 5년 이후의 기간에 적용하고 있습니다

손상차손은 손상된 자산의 기능과 일관된 비용항목으로 하여 당기손익에 반영하고 있습니다. 다만 재평가모형을 적용하는 자산으로서 이전에 인식한 재평가잉여금이 있는 경우에는 이전 재평가금액을 한도로 재평가잉여금과 상계하고 있습니다.

영업권을 제외한 자산에 대하여 매 보고기간말에 과거에 인식한 자산의 손상차손이 더 이상 존재하지 않거나 또는 감소하였다는 것을 시사하는 징후가 있는지 여부를 평가하며 그러한 징후가 있는 경우 회수가능액을 추정하고 있습니다. 과거에 인식한 영업권을 제외한 자산의 손상차손은 직전 손상차손의 인식시점 이후 해당 자산의 회수가능액을 결정하는데 사용된 추정치에 변화가 있는 경우에 한하여 손상차손을 인식하지 않았을 경우의 자산의 장부금액의 상각 후 잔액을 한도로 장부금액을 회수가능액으로 증가시키고 이러한 손상차손환입은 당기손익에 반영하고 있습니다.

다음의 자산에 대하여는 자산손상검사에 있어 추가적인 기준이 적용되고 있습니다.

#### - 무형자산

당사는 비한정 내용연수를 가진 무형자산에 대하여 매년 12월 31일과 손상징후가 발생하였을 때 개별 자산별 또는 현금창출단위별로 손상검사를 수행하고 있습니다.

#### (14) 퇴직급여

확정급여제도의 급여원가는 예측단위적립방식을 이용하여 각각의 제도에 대해 결정됩니다. 보험수리적손익, 순이자에 포함된 금액을 제외한 사외적립자산의 수익 및 순이자에 포함된 금액을 제외한 자산인식상한효과의 변동으로 구성된 재측정요소는 발생 즉시 기타포괄손익으로 인식하고 있으며 후속적으로 당기손익으로 재분류하지 아니하고 있습니다.

과거근무원가는 다음 중 이른 날에 비용으로 인식하고 있습니다.

- 제도의 개정이나 축소가 발생할 때
- 관련되는 구조조정원가나 해고급여를 인식할 때

순이자는 순확정급여부채(자산)에 할인율을 곱하여 결정하고 있습니다. 당사는 근무원가와 순확정급여부채의 순이자를 매출원가 및 판매비와관리비의 항목으로 당기손익으로 인식하고 있습니다.

당사는 종업원을 위해 확정기여형 퇴직연금제도를 운영하고 있습니다. 당사의 의무는 별개의 기금에 고정 기여금을 납부하는 것이며, 종업원이 향후 지급받을 퇴직급여액은 기금 등에 납부한 기여금과 그 기여금에서 발생하는 투자수익에 따라 결정됩니다.

#### (15) 총당부채

당사는 과거사건의 결과로 현재의무(법적의무 또는 의제의무)가 존재하고 당해 의무를 이행하기 위하여 경제적효익을 갖는 자원이 유출될 가능성이 높으며 당해 의무의 이행에 소요되는 금액을 신뢰성 있게 추정할 수 있는 경우에 총당부채를 인식하고 있습니다. 총당부채를 결제하기 위하여 필요한 지출액의 일부 또는 전부를 제3자가 변제할 것이 예상되는 경우 당사가 의무를 이행한다면 변제를 받을 것이 거의 확실하게되는 때에 한하여 변제금액을 인식하고 별도의 자산으로 회계처리하고 있습니다. 총당부채와 관련하여 포괄손익계산서에 인식되는 비용은 제3자의 변제와 관련하여 인식한 금액과 상계하여 표시하고 있습니다.

#### (16) 고객과의 계약에서 생기는 수익

당사는 유가공제품 등을 제조 및 판매하는 사업을 하고 있습니다. 고객과의 계약에서당사는 재화나 용역의 통제가 고객에 이전되었을 때, 해당 재화나 용역의 대가로 받을 권리를 갖게 될 것으로 예상하는 대가를 반영하는 금액으로 수익을 인식합니다.



고객과의 계약에서 생기는 수익과 관련된 유의적인 판단, 추정, 가정에 대한 공시는 주석 3을 참조바랍니다.

- 제품의 판매

제품의 판매 수익은 자산에 대한 통제가 고객에게 이전되는 시점인 일반적으로 제품의 인도 시점에 인식됩니다. 일반적인 채권 회수기간은 인도 후 30일에서 60일입니다. 당사는 계약 내의 다른 약속이 거래대가의 일부분이 배부되어야 하는 별도의 수행의무인지 고려합니다 (예, 보증, 고객충성포인트). 제품 판매의 거래 가격을 산정할때, 당사는 변동 대가, 유의적 금융요소, 비현금대가, 고객에게 지급할 대가를 고려합니다.

- 변동대가

계약이 변동대가를 포함한 경우에 당사는 고객에 약속한 재화를 이전하고 그 대가로 받을 금액을 추정합니다. 변동대와 관련된 불확실성이 나중에 해소될 때, 이미 인식한 누적 수익 금액 중 유의적인 부분을 되돌리지(환원하지) 않을 가능성이 매우 높은 정도까지만 변동대가를 계약의 개시 시점에 추정하고 거래가격에 포함합니다.

- 계약 잔액

수취채권은 무조건적인 당사의 권리를 나타냅니다. 왜냐하면 시간만 경과하면 대가를 지급 받을 수 있기 때문입니다. 금융자산 관련 회계정책은 주석 2.2.(8) 부분을 참조합니다.

(17) 법인세비용

가. 당기법인세

당기 및 과거기간의 당기법인세부채(자산)는 보고기간말까지 제정되었거나 실질적으로 제정된 세율(및 세법)을 사용하여 과세당국에 납부할(과세당국으로부터 환급받을)것으로 예상되는 금액으로 측정하고 있습니다.

자본에 직접 반영되는 항목과 관련된 당기 법인세는 자본에 반영되며 손익계산서에 반영되지 않고 있습니다. 경영진은 주기적으로 관련 세법 규정의 해석과 관련해서 법인세 환급액에 대한 회수가능성을 평가하여 필요한 경우 총당금을 설정하고 있습니다.

나. 이연법인세

당사는 자산 및 부채의 재무보고 목적상 장부금액과 세무기준액의 차이인 일시적차이에 대하여 이연법인세자산과 이연법인세부채를 인식하고 있습니다.

당사는 다음의 경우를 제외하고 모든 가산할 일시적차이에 대하여 이연법인세부채를 인식하고 있습니다.

- 영업권을 최초로 인식할 때 이연법인세부채가 발생하는 경우
- 자산 또는 부채를 최초로 인식하는 거래로서 사업결합거래가 아니고 거래 당시 회계이익이나 과세소득에 영향을 미치지 아니하는 거래에서 이연법인세부채가 발생하는 경우
- 종속기업, 관계기업 및 조인트벤처에 대한 투자지분과 관련한 가산할 일시적차이로서 동 일시적차이의 소멸시점을 통제할 수 있고 예측가능한 미래에 일시적차이가 소멸하지 않을 가능성이 높은 경우

또한 다음의 경우를 제외하고는 차감할 일시적차이, 미사용 세액공제와 세무상결손금이 사용될 수 있는 과세소득의 발생가능성이 높은 경우 이연법인세자산을 인식하고 있습니다.

- 자산 또는 부채를 최초로 인식하는 거래로서 사업결합거래가 아니고 거래 당시 회계이익

익이나 과세소득에 영향을 미치지 아니하는 거래에서 이연법인세자산이 발생 하는 경우  
· 종속기업, 관계기업 및 조인트벤처에 대한 투자지분과 관련한 차감할 일시적차이 로서 동 일시적차이가 예측가능한 미래에 소멸할 가능성이 높지 않거나 동 일시적 차이가 사용될 수 있는 과세소득이 발생할 가능성이 높지 않은 경우

이연법인세자산의 장부금액은 매 보고기간말에 검토하며 이연법인세자산의 일부 또는 전부에 대한 혜택이 사용되기에 충분한 과세소득이 발생할 가능성이 더 이상 높지않다면 이연법인세자산의 장부금액을 감액시키고 있습니다. 또한 매 보고기간말마다 인식되지 않은 이연법인세자산에 대하여 재검토하여, 미래 과세소득에 의해 이연법인세자산이 회수될 가능성이 높아진 범위까지 과거 인식되지 않은 이연법인세자산을인식하고 있습니다.

이연법인세자산 및 부채는 보고기간말까지 제정되었거나 실질적으로 제정된 세율(및세법)에 근거하여 당해 자산이 실현되거나 부채가 결제될 회계기간에 적용될 것으로 기대되는 세율을 사용하여 측정하고 있습니다.

당기손익 이외로 인식되는 항목과 관련된 당기법인세와 이연법인세는 당기손익 이외의 항목으로 인식하고 있습니다. 이연법인세 항목은 해당 거래에 따라서 기타포괄손익으로 인식하거나 자본에 직접 반영하고 있습니다.

사업결합의 일부로 취득한 세무상 효익이 그 시점에 별도의 인식기준을 충족하지 못하였으나 취득일에 존재하는 사실과 상황에 대한 새로운 정보의 결과 측정기간 동안 인식된 경우에는 해당 이연법인세효익을 인식하고 있습니다. 인식된 취득 이연법인세효익은 취득과 관련된 영업권의 장부금액을 감소시키는데 적용되며 영업권의 장부금액이 영(0)인 경우에는 남아 있는 이연법인세효익을 당기손익으로 인식하고 있습니다.

당사는 당기법인세자산과 당기법인세부채를 상계할 수 있는 법적으로 집행가능한 권리를 가지고 있고 과세대상기업이 동일한 경우 혹은 과세대상기업은 다르지만 당기법인세부채와 자산을 순액으로 결제할 의도가 있거나, 유의적인 금액의 이연법인세부채가 결제되거나 이연법인세자산이 회수될 미래의 각 회계기간마다 자산을 실현하는 동시에 부채를 결제할 의도가 있는 경우에 이연법인세자산과 이연법인세부채가 동일한 과세당국과 관련이 있는 경우에만 이연법인세자산과 이연법인세부채를 상계하여 표시하고 있습니다.

#### (18) 리스

당사는 계약에서 대가와 교환하여, 식별되는 자산의 사용 통제권을 일정기간 이전하게 하는 지를 고려하여 계약의 약정시점에, 계약자체가 리스인지, 계약이 리스를 포함하는지를 판단합니다.

##### · 리스이용자로서의 회계정책

당사는 단기리스와 소액 기초자산 리스를 제외한 모든 리스에 대하여 하나의 인식 과 측정 접근법을 적용합니다. 당사는 리스로 지급의무를 나타내는 리스부채와 기초자산의 사용권을 나타내는 사용권자산을 인식합니다.

##### 가. 사용권자산

당사는 리스개시일(즉, 기초자산이 사용가능한 시점)에 사용권자산을 인식합니다. 사용권자산은 원가로 측정하고, 감가상각누계액과 손상차손누계액을 차감하고, 리스부채의 재측정에 따라 조정합니다. 사용권자산의 원가는 인식된 리스부채 금액, 최초 직접원가, 그리고 받은

리스 인센티브를 차감한 리스개시일이나 그 전에 지급한 리스료를 포함합니다. 사용권자산은 리스기간과 다음과 같은 자산의 추정된 내용연수 중 짧은 기간에 걸쳐 정액기준으로 감가상각됩니다.

- 건물 : 30 ~ 50년
- 차량운반구 : 6년
- 기계장치 : 6 ~ 12년

리스기간 종료시점에 당사에 기초자산의 소유권이 이전되는 경우나 사용권자산의 원가에 당사가 매수선택권을 행사할 것임이 반영되는 경우, 감가상각은 자산의 기초자산의 추정된 내용연수를 사용하여 계산됩니다.

사용권자산도 손상의 대상이 됩니다. 비금융자산의 손상 부분의 회계정책을 참조합니다.

#### 나. 리스부채

리스 개시일에, 당사는 리스기간에 걸쳐 지급될 리스료의 현재가치로 측정된 리스부채를 인식합니다. 리스료는 받을 리스 인센티브는 차감한 고정리스료(실질적인 고정리스료를 포함), 지수나 요율에 따라 달라지는 변동리스료 및 잔존가치보증에 따라 지급될 것으로 예상되는 금액을 포함합니다. 리스료는 또한 당사가 매수선택권을 행사할 것이 상당히 확실한 경우에 그 매수선택권의 행사가격과 리스기간이 당사의 종료선택권 행사를 반영하는 경우에 그 리스를 종료하기 위하여 부담하는 금액을 포함합니다.

지수나 요율에 따라 달라지지 않는 변동리스료는 (재고자산을 생산하는데 발생한 것이 아니라면) 리스료 발생을 유발하는 사건 또는 조건이 발생한 기간의 비용으로 인식합니다.

당사는 리스료의 현재가치를 계산할 때, 리스의 내재이자율을 쉽게 산정할 수 없기 때문에 리스개시일의 증분차입이자율을 사용합니다. 리스개시일 이후 리스부채 금액은 이자부담을 반영하여 증가하고 리스료 지급으로 감소합니다. 또한, 리스부채의 장부금액은 리스기간의 변경, 리스료의 변경(예를 들어, 리스료를 산정할 때 사용한 지수나 요율의 변동으로 생기는 미래 리스료의 변동) 또는 기초자산을 매수하는 선택권평가에 변동이 있는 경우 재측정됩니다.

당사의 리스부채는 이자부 차입금에 포함됩니다.

#### 다. 단기리스와 소액 기초자산 리스

당사는 기계장치와 창고등의 리스에 단기리스(즉, 이러한 리스는 리스기간이 리스개시일로부터 12개월 이하이고 매수선택권을 포함하지 않음)에 대한 인식 면제 규정을 적용합니다. 또한 당사는 소액자산으로 간주되는 리스에 소액자산 리스에 대한 인식 면제 규정을 적용합니다. 단기리스와 소액자산 리스에 대한 리스료는 리스기간에 걸쳐 정액기준으로 비용으로 인식합니다.

#### (19) 회사가 채택한 제·개정 기준서 및 해석서

당사는 2020년 1월 1일로 개시하는 회계기간부터 다음의 제·개정 기준서 및 해석서를 신규로 적용하였습니다.

가. 기업회계기준서 제1001호 '재무제표 표시', 제1008호 '회계정책, 회계추정의 변경 및 오류' 개정 - 중요성의 정의

중요성의 정의를 명확히 하였습니다. 정보를 누락하거나 잘못 기재하거나 불분명하게 하여 주요 이용자의 의사결정에 영향을 줄 것으로 합리적으로 예상할 수 있다면 그 정보는 중요합니다. 해당 기준서의 개정이 재무제표에 미치는 중요한 영향은 없습니다.

#### 나. 기업회계기준서 제1103호 '사업결합' 개정 - 사업의 정의

사업의 정의를 충족하기 위해서는 산출물의 창출에 유의적으로 기여하는 투입물과 실질적인 과정이 반드시 포함되어야 하며, 산출물에서 원가 감소에 따른 경제적 효익은 제외하였습니다. 또한, 취득한 총자산의 대부분의 공정가치가 식별가능한 단일 자산 또는 비슷한 자산의 집합에 집중되어 있는 경우에는 사업의 취득이 아니라고 간주할 수 있는 선택적 집중테스트가 추가되었습니다. 해당 기준서의 개정이 재무제표에 미치는 중요한 영향은 없습니다.

#### 다. 기업회계기준서 제1109호 '금융상품', 제1039호 '금융상품: 인식과 측정', 제1107호 '금융상품: 공시' 개정 - 이자율지표 개혁

이자율지표 개혁으로 인한 불확실성이 존재하는 동안 위험회피회계 적용과 관련하여예외규정을 추가하였습니다. 예외규정에서는 예상현금흐름의 발생가능성이 매우 높은지, 위험회피대상항목과 위험회피수단 사이의 경제적 관계가 있는지, 양자간에 높은 위험회피효과가 있는지를 평가할 때, 위험회피대상항목과 위험회피수단이 준거로 하고 있는 이자율지표는 이자율지표 개혁의 영향으로 바뀌지 않는다고 가정합니다. 해당 기준서의 개정이 재무제표에 미치는 중요한 영향은 없습니다.

### 3. 중요한 회계적 판단, 추정 및 가정

당사의 경영자는 재무제표 작성시 보고기간말 현재 수익, 비용, 자산 및 부채에 대한 보고금액과 우발부채에 대한 주식공시사항에 영향을 미칠 수 있는 판단, 추정 및 가정을 하여야 합니다. 그러나 이러한 추정 및 가정의 불확실성은 향후 영향을 받을 자산 및 부채의 장부금액에 중요한 조정을 유발할 수 있습니다.

당사가 노출된 위험 및 불확실성에 대한 기타 공시사항으로 재무위험관리의 목적 및 정책(주석 33), 민감도 분석(주석 19,33)이 있습니다.

#### (1) 회계적 판단

당사의 회계정책을 적용하는 과정에서, 재무제표에 인식된 금액에 가장 유의적인 영향을 미친 경영진의 판단은 다음과 같습니다.

##### - 고객과의 계약에서 생기는 수익

당사는 고객과의 계약에서 생기는 수익의 금액과 시기를 결정하는데 유의적인 영향을 미치는 다음의 판단을 적용하였습니다.

##### ① 변동대가와 추정치의 제약에 대한 판단

반품권을 포함한 판매계약은 변동대가에 해당합니다. 변동대가 추정에서, 당사는 받을 권리

를 갖게 될 대가를 더 잘 예측할 것으로 예상하는 것에 기초하여 기댓값 또는 가능성이 가장 높은 금액을 사용이 요구됩니다.

변동대가를 거래가격에 포함하기 전에, 당사는 변동대가의 제약 여부를 고려합니다. 당사는 과거 경험과 사업 전망, 현재 경제상황에 기초하여 변동대가 추정에 제약이 없다고 판단하였습니다. 또한, 변동대가의 불확실성은 단시일 내에 해결될 것입니다.

## (2) 회계 추정 및 변경

다음 회계연도 내에 자산과 부채의 장부금액에 중요한 조정을 유발할 수 있는 중요한 위험을 내포한 보고기간말 현재의 미래에 대한 중요한 가정 및 추정의 불확실성에 대한 기타 주요 원천은 다음과 같습니다. 가정 및 추정은 재무제표를 작성하는 시점에 입수가 가능한 변수에 근거하고 있습니다. 현재의 상황과 미래에 대한 가정은 시장의 변화나 당사의 통제에서 벗어난 상황으로 인해 변화할 수 있습니다. 그러한 변화가 발생시 이를 가정에 반영하고 있습니다.

### 가. 비금융자산의 손상

당사는 매 보고일에 모든 비금융자산에 대하여 손상징후의 존재 여부를 평가하고 있습니다. 비한정 내용연수의 무형자산에 대해서는 매년 또는 손상징후가 있는 경우에 손상검사를 수행하며 기타 비금융자산에 대해서는 장부금액이 회수가능하지 않을 것이라는 징후가 있을 때 손상검사를 수행합니다. 사용가치를 계산하기 위하여 경영자는 해당 자산이나 현금창출 단위로부터 발생하는 미래기대현금흐름을 추정하고 동 미래기대현금흐름의 현재가치를 계산하기 위한 적절한 할인율을 선택하여야 합니다.

### 나. 매출채권과 계약자산의 기대손실충당금

당사는 매출채권과 계약자산에 대한 기대신용손실(ECL)을 계산하는 데 충당금 설정률표를 사용합니다. 충당금 설정률은 비슷한 손실 양상을 가지고 있는 다양한 고객 부문(예를 들어, 지역적 위치, 상품 형태, 고객 형태 및 신용등급, 담보나 거래신용보험)별 묶음의 연체일수에 근거합니다.

충당금 설정률표는 당사의 과거에 관찰된 채무불이행율에 근거합니다. 당사는 설정률표를 과거 신용손실경험에 미래전망정보를 반영하여 조정합니다. 예를 들어, 미래 경제적 상황(중국내 생산)이 향후에 악화되어 생산 분야의 채무불이행 규모가 증가할 것으로 기대된다면, 과거 채무불이행율은 조정됩니다. 매 결산일에 과거 채무불이행율을 조정하고 미래전망치의 변동을 분석합니다.

과거 채무불이행율과 미래 경제상황 및 기대신용손실(ECL) 사이의 상관관계에 대한 평가는 유의적인 추정입니다. 기대신용손실의 규모는 상황과 미래 경제 환경의 변화에 민감합니다. 당사의 과거 신용손실경험과 경제적 환경에 대한 예상은 고객의 미래실제 채무불이행을 나타내지 않습니다. 당사의 매출채권의 기대신용손실에 대한 정보는 주석 9에 공시됩니다.

### 다. 퇴직급여제도

확정급여채무의 현재가치는 보험수리적 평가방법을 통해 결정됩니다. 보험수리적 평가방법의 적용을 위해서는 다양한 가정을 세우는 것이 필요하며, 이러한 가정의 설정은 할인율, 미래임금 상승률 및 사망률의 결정 등을 포함합니다. 평가방법의 복잡성과 기본 가정 및 장기적인 성격으로 인해 확정급여채무는 이러한 가정들에 따라 민감하게 변동됩니다. 모든 가정은 매 보고기간종료일마다 검토됩니다.

#### 라. 금융상품의 공정가치

활성시장이 없는 금융상품의 공정가치는 현금흐름할인법을 포함한 평가기법을 적용하여 산정하였습니다. 이러한 평가기법에 사용된 입력요소에 관측가능한 시장의 정보를 이용할 수 없는 경우, 공정가치의 산정에 상당한 추정이 요구됩니다. 이러한 판단에는 유동성위험, 신용위험, 변동성 등에 대한 입력변수의 고려가 포함됩니다. 이러한 요소들에 대한 변화는 금융상품의 공정가치에 영향을 줄 수 있습니다.

#### 마. 연장 및 종료선택권이 있는 계약의 리스기간 산정 - 리스이용자로서의 판단

당사는 리스기간을 리스의 해지불능기간과 리스 연장선택권을 행사할 것이 상당히 확실한 경우에 그 선택권의 대상기간 또는 리스 종료선택권을 행사하지 않을 것이 상당히 확실한 경우에 그 선택권의 대상기간을 포함하여 산정합니다

당사는 연장선택권을 포함하는 리스 계약들을 가지고 있습니다. 당사는 리스를 연장 또는 종료하기 위한 선택권을 행사할지 여부가 상당히 확실한지를 평가할 때 판단을 적용합니다. 즉, 연장선택권을 행사할 경제적 유인이 생기게 하는 관련되는 사실 및 상황을 모두 고려합니다. 개시일 이후, 당사는 당사의 통제 하에 있는 상황에서 유의적인 사건이나 변화가 있고, 연장선택권을 행사할지에 대한 능력에 영향을 미치는 경우 리스기간을 재평가합니다.

#### 바. 리스 - 증분차입이자율의 산정

당사는 리스의 내재이자율을 쉽게 산정할 수 없으므로, 리스부채를 측정하기 위해 증분차입이자율을 사용합니다. 증분차입이자율은 당사가 비슷한 경제적 환경에서 비슷한 기간에 걸쳐 비슷한 담보로 사용권자산과 가치가 비슷한 자산 획득에 필요한 자금을 차입한다면 지급해야 하는 이자율입니다. 따라서 증분차입이자율은 관측가능한 요율이 없거나 리스 조건을 반영하기 위하여 조정되어야 하는 경우에 측정이 요구되는 당사가 '지불해야 하는' 사항을 반영합니다.

※ 상세한 주석사항은 3월 9일 전자공시시스템(<http://dart.fss.or.kr>)에 공시한 당사의 감사보고서를 참조하시기 바랍니다.

- 최근 2사업연도의 배당에 관한 사항

: 이익잉여금처분계산서(안)을 참조하시기 바랍니다.

## □ 정관의 변경

가. 집중투표 배제를 위한 정관의 변경 또는 그 배제된 정관의 변경

변경전 내용	변경후 내용	변경의 목적
-	-	-

나. 그 외의 정관변경에 관한 건

변경전 내용	변경후 내용	변경의 목적
제10조 (명의개서대리인) ① ~ ③ <생략> ④ 제3항의 사무취급에 관한 절차는 명의개서대리인의 증권의 명의개서 대행등에 관한 규정에 따른다.	제10조 (명의개서대리인) ① ~ ③ <좌동> ④ 제3항의 사무취급에 관한 절차는 명의개서대리인이 정한 관련 업무 규정에 따른다.	- 전자등록제도 도입에 따른 명의개서 대행업무가 사라진 현황 반영
<신설>	제10조의 2 (주주명부 작성·비치) ① 이 회사는 전자등록기관으로부터 소유자명세를 통지받은 경우 통지받은 사항과 통지 연월일을 기재하여 주주명부를 작성·비치하여야 한다. ② 이 회사는 5% 이상 지분을 보유한 주주(특수관계인 등을 포함한다)의 현황에 변경이 있는 등 필요한 경우에 전자등록기관에 소유자명세의 작성을 요청할 수 있다. ③ 이 회사는 전자문서로 주주명부를 작성한다.	- 전자증권법에 따른 주주명부 작성 및 비치에 관한 사항 신설
제14조 (사채 및 신주인수권증권에 표시되어야 할 권리의 전자등록) 이 회사는 사채권 및 신주인수권증권을 발행하는 대신 전자등록기관의 전자등록계좌부에 사채 및 신주인수권증권에 표시되어야 할 권리를 전자등록한다. <단서 신설>	제14조 (사채 및 신주인수권증권에 표시되어야 할 권리의 전자등록) 이 회사는 사채권 및 신주인수권증권을 발행하는 대신 전자등록기관의 전자등록계좌부에 사채권 및 신주인수권증권에 표시되어야 할 권리를 전자등록한다. 다만, 사채의 경우 법령에 따라 전자등록이 의무화된 상장사채등을 제외하고는 전자등록을 하지 않을 수 있다.	- 전자증권법령 상 전자등록이 의무화되지 않은 사채의 전자등록을 하지 않을 수 있는 근거 신설

<p>제29조 (이사 및 감사의 선임)</p> <p>① &lt;생략&gt;</p> <p>② 이사와 감사의 선임은 출석한 주주의 의결권의 과반수로 하되, 발행주식총수의 1/4이상의 수로 하여야 한다. 그러나 &lt;단서 신설&gt;</p> <p>감사의 선임에는 의결권을 행사할 주주의 본인과 그 특수관계인, 본인 또는 그 특수관계인의 계산으로 주식을 보유하는 자, 본인 또는 그 특수관계인에게 의결권을 위임한 자가 소유하는 의결권 있는 주식의 합계가 의결권 있는 발행주식총수의 3/100을 초과하는 경우 그 주주는 그 초과하는 주식에 관하여 의결권을 행사하지 못한다.</p> <p>③ &lt;생략&gt;</p>	<p>제29조 (이사 및 감사의 선임)</p> <p>① &lt;좌동&gt;</p> <p>② 이사와 감사의 선임은 출석한 주주의 의결권의 과반수로 하되, 발행주식총수의 1/4이상의 수로 하여야 한다. 그러나 감사의 선임은 상법 제368조의4 제1항에 따라 전자적 방법으로 의결권을 행사할 수 있도록 한 경우에는 출석한 주주의 의결권의 과반수로써 감사의 선임을 결의할 수 있다.</p> <p>③ 감사의 선임과 해임에는 의결권 없는 주식을 제외한 발행주식총수의 100분의 3을 초과하는 수의 주식을 가진 주주(최대주주인 경우에는 그의 특수관계인, 그 밖에 상법시행령으로 정하는 자가 소유하는 주식을 합산한다)는 그 초과하는 주식에 관하여 의결권을 행사하지 못한다.</p> <p>④ &lt;좌동&gt;</p>	<p>- 개정 상법에 따른 전자투표 도입 시 감사 선임 결의 요건 완화 규정 삽입</p> <p>- 항 번호 신설</p> <p>- 항 번호 이동</p>
<p>제32조 (대표이사등의 선임)</p> <p>본 회사는 이사회결의로 대표이사 2명, 부사장, 전무이사 및 상무이사 약간명을 선임할 수 있다.</p>	<p>제32조 (대표이사의 선임)</p> <p>본 회사는 이사회결의로 대표이사 2명을 선임할 수 있다.</p>	<p>- 임원 직급 체계 변경에 따라 관련 문구 삭제</p>
<p>제33조 (이사의 직무)</p> <p>① &lt;생략&gt;</p> <p>② 부사장, 전무이사, 상무이사 및 이사는 대표이사를 보좌하고 이사회에서 정하는 바에 따라 본 회사의 업무를 분장 집행하며 대표이사의 유고시에는 위 순서로 그 직무를 대표한다.</p>	<p>제33조 (이사의 직무)</p> <p>① &lt;좌동&gt;</p> <p>② 이사는 대표이사를 보좌하고 이사회에서 정하는 바에 따라 본 회사의 업무를 분장 집행하며, 대표이사 유고시에는 이사회에서 정한 순서에 따라 그 직무를 대표한다.</p>	<p>- 임원 직급 체계 변경에 따라 관련 문구 삭제하고, 대표이사 유고 시 이사회가 정하는 순서로 직무를 대표하도록 함</p>
<p>부칙</p> <p>&lt;신설&gt;</p>	<p>부칙</p> <p>본 정관은 2021년 3월 25일부터 시행한다.</p>	<p>- 부칙 추가</p>

## □ 이사의 선임

### 제3-1호) 사내이사 선임의 건 (최강훈)

가. 후보자의 성명 · 생년월일 · 추천인 · 최대주주와의 관계 · 사외이사 후보자 여부

후보자 성명	생년월일	사외이사 후보자여부	감사위원회 위원인 이사 분리선출 여부	최대주주와의 관계	추천인
최강훈	'66.06.15	사내이사	-	해당사항 없음	이사회
총 ( 1 ) 명					



나. 후보자의 주된직업 · 세부경력 · 해당법인과의 최근 3년간 거래내역

후보자 성명	주된직업	세부경력		해당법인과의 최근3년간 거래내역
		기간	내용	
최강훈	(주)빙그레 경영기획담당 상무	2007 ~ 2013	- (주)빙그레 사업1부 관리팀	-
		2013 ~ 2014	- (주)빙그레 마케팅 1실	
		2015 ~ 2015	- (주)빙그레 사업2부 지원2팀	
		2016 ~ 2018	- (주)빙그레 시판사업담당 상무보	
		2019 ~ 2020	- (주)빙그레 냉장사업담당 상무	
		2020 ~ 현재	- 해태아이스크림(주) 기타비상무이사	
		2020 ~ 현재	- (주)빙그레 경영기획담당 상무	

다. 후보자의 체납사실 여부 · 부실기업 경영진 여부 · 법령상 결격 사유 유무

후보자 성명	체납사실 여부	부실기업 경영진 여부	법령상 결격 사유 유무
최강훈	해당사항 없음	해당사항 없음	해당사항 없음

라. 후보자의 직무수행계획(사외이사 선임의 경우에 한함)

해당사항 없음

마. 후보자에 대한 이사회 추천 사유

다년간 영업부문 임원을 역임하였고, 현재 경영기획부문을 책임지고 있는 영업/기획  
부문 전문가로서 풍부한 경험과 식견으로 신성장 동력 발굴에 기여할 것으로 기대함

확인서

## 확 인 서

후보자 본인은 본 서류에 기재한 증권의 발행 및 공시 등에 관한 규정 제3-15조 제3항 제3호 가목부터 마목까지의 사항이 사실과 일치함을 확인합니다.

2021 년 03 월 08 일

보고자: 최 강 훈 (서명 또는 날인)



제3-2호) 사외이사 선임의 건 (강명길)

가. 후보자의 성명 · 생년월일 · 추천인 · 최대주주와의 관계 · 사외이사 후보자 여부

후보자 성명	생년월일	사외이사 후보자 여부	감사위원회 위원인 이사 분리선출 여부	최대주주와의 관계	추천인
강명길	'53.04.11	사외이사	-	해당사항 없음	이사회
총 ( 1 ) 명					

나. 후보자의 주된직업 · 세부경력 · 해당법인과의 최근 3년간 거래내역

후보자 성명	주된직업	세부경력		해당법인과의 최근3년간 거래내역
		기간	내용	
강명길	로드팜 대표	2011 ~ 2013 2015 ~ 2016 2016 ~ 현재	- (주)빙그레 생산담당 전무 - (주)라운드락 부사장 - 로드팜 대표	-

다. 후보자의 체납사실 여부 · 부실기업 경영진 여부 · 법령상 결격 사유 유무

후보자 성명	체납사실 여부	부실기업 경영진 여부	법령상 결격 사유 유무
강명길	해당사항 없음	해당사항 없음	해당사항 없음

라. 후보자의 직무수행계획(사외이사 선임의 경우에 한함)

본 후보자는 빙그레의 사외이사로서 식품산업에 대한 전문지식을 활용하고 독립적이고 책임있는 의사결정을 통해 이사회와 투명성을 높이는데 기여하겠습니다.

신의성실을 다하여 이사의 직무 집행 감독 등의 직무를 공정하게 수행하고, 주주와 사회의 이익을 대변하여 회사의 장기적 성장과 기업가치를 높이는 데 기여하겠습니다.

또한 선관주의와 경업금지 의무, 자기거래 금지의무, 기업비밀 준수 의무 등 상법상 사외이사의 의무를 엄수하도록 하겠습니다.

마. 후보자에 대한 이사회 추천 사유

식품산업 및 생산, 경영부문에서의 풍부한 경험과 전문 지식을 활용하여 이사회 전문성을 높이고, 독립적이고 투명한 이사회 운영 및 발전에 기여할 것으로 기대함

확인서

## 확 인 서

후보자 본인은 본 서류에 기재한 증권의 발행 및 공시 등에 관한 규정 제3-15조 제3항 제3호 가목부터 마목까지의 사항이 사실과 일치함을 확인합니다.

2021년 03월 08일

보고자: 강명길 (서명 또는 날인)



이사의 보수한도 승인

가. 이사의 수 · 보수총액 내지 최고 한도액

(당 기)

이사의 수 (사외이사수)	6명 ( 2명 )
보수총액 또는 최고한도액	3,500백만원

(전 기)

이사의 수 (사외이사수)	6명 ( 2명 )
실제 지급된 보수총액	1,789백만원
최고한도액	3,500백만원

### □ 감사의 보수한도 승인

가. 감사의 수 · 보수총액 내지 최고 한도액

(당 기)

감사의 수	1
보수총액 또는 최고한도액	400백만원

(전 기)

감사의 수	1
실제 지급된 보수총액	49백만원
최고한도액	400백만원

### □ 기타 주주총회의 목적사항

- 임원퇴직금 지급규정 개정

가. 의안 제목

임원퇴직금 지급규정 개정의 건

나. 의안의 요지

변경전 내용	변경후 내용	변경의 목적
--------	--------	--------

<p>제 1 장 총 칙</p> <p>제2조 (적용대상) 본 규정은 전 임원에 대하여 적용한다. 단, 본 규정의 제2장은 상무보를 포함하여 적용한다.</p>	<p>제 1 장 총 칙</p> <p>제2조 (적용대상) 본 규정은 E Group(Executive Group) 이상 전임원에 대하여 적용한다.</p>	<p>- 임원 직급체계 변경 반영</p>
<p>제 2 장 인 사</p> <p>제3조 (승 격) &lt;생략&gt;</p> <p>제4조 (평 가) &lt;생략&gt;</p> <p>제5조 (평가결과의 처우적용) &lt;생략&gt;</p> <p>제6조 (발탁인사) &lt;생략&gt;</p>	<p>&lt;삭제&gt;</p> <p>&lt;삭제&gt;</p> <p>&lt;삭제&gt;</p> <p>&lt;삭제&gt;</p> <p>&lt;삭제&gt;</p>	<p>- 임원퇴직금 규정과 관계없는 '인사 관련 조항'을 임원인사 규정으로 이관하고 삭제함</p>
<p>제 3 장 퇴직금</p> <p>제7조 (퇴직금 지급조건) ① ~ ③ &lt;생략&gt;</p> <p>제8조 (기간계산) &lt;생략&gt;</p> <p>제9조 (퇴직금의 산출방법) 회사는 임원이 퇴직한 경우 임원으로서의 재임 기간 1년에 대하여 평균임금 2.5개월분을 지급한다. 단, 상무보는 1개월분을 지급한다.</p> <p>제10조 (퇴직위로금) &lt;생략&gt;</p> <p>제11조 (감 급) 다음 각 호의 1에 해당하는 경우에는 이사회 의 결의를 거쳐 제9조에 의한 퇴직금을 감급 할 수 있다. 1~2호 &lt;생략&gt;</p> <p>제12조 (개 폐) &lt;생략&gt;</p> <p>제13조 (퇴직연금) &lt;생략&gt;</p>	<p>제2장 퇴직금</p> <p>제3조 (퇴직금 지급조건) ① ~ ③ &lt;생략&gt;</p> <p>제4조 (기간계산) &lt;생략&gt;</p> <p>제5조 (퇴직금의 산출방법) 회사는 임원이 퇴직한 경우 임원으로서의 재임 기간 1년에 대하여 평균임금 2.5개월분을 지급한다. &lt;단서 삭제&gt;</p> <p>제6조 (퇴직위로금) &lt;생략&gt;</p> <p>제7조 (감 급) 다음 각 호의 1에 해당하는 경우에는 이사회 의 결의를 거쳐 제5조에 의한 퇴직금을 감급 할 수 있다. 1~2호 &lt;생략&gt;</p> <p>제8조 (개 폐) &lt;생략&gt;</p> <p>제9조 (퇴직연금) &lt;생략&gt;</p>	<p>- 장번호 이동</p> <p>- 조번호 이동</p> <p>- 조번호 이동</p> <p>- 조번호 이동 및 임원 직급 체계 변경 반영</p> <p>- 조번호 이동</p> <p>- 조번호 이동</p> <p>- 조번호 이동</p> <p>- 조번호 이동</p>

제 4 장 기 타	<삭제>	
제14조 (특별상여금의 정의) <생략>	<삭제>	
제15조 (특별상여금의 지급시기) <생략>	<삭제>	
제16조 (특별상여금의 계산방법) <생략>	<삭제>	- 임원퇴직금 규정과 관계없는 '인사 관련 조항' 을 임원인사 규정으로 이관하고 삭제함
부칙 <신설>	부칙 본 규정은 2021년 3월 25일부터 개정 시행한 다.	- 부칙 추가

## IV. 사업보고서 및 감사보고서 첨부

### 가. 제출 개요

제출(예정)일	사업보고서 등 통지 등 방식
2021년 03월 17일	1주전 회사 홈페이지 게재

※ 감사보고서는 2021년 3월 9일 금융감독원 전자공시시스템에 공시하였습니다.

### 나. 사업보고서 및 감사보고서 첨부

당사의 사업보고서 및 감사보고서는 주주총회 1주전까지 당사 홈페이지 (<http://www.bing.co.kr>)에 게재될 예정입니다. (세부위치: 당사 홈페이지 → 회사소개 → 투자정보 → 공시정보)

향후 사업보고서는 주주총회 이후 변경된 사항 및 오기 등이 있는 경우 수정될 수 있으며, 수정된 사업보고서는 DART에 업데이트 될 예정이오니 주주총회 이후 변경된 사항에 관하여는 「DART-정기공시」에 제출된 사업보고서를 참조하시기 바랍니다.



## ※ 참고사항

- 주주총회 개최 전 코로나 바이러스 확산으로 장소 변경이 불가피한 경우  
대표이사에게 위임하여 정하고 재공시하도록 하겠습니다.
  
- 전자투표에 관한 사항  
당사는 이번 주주총회에서 주주님께서 주주총회에 직접 참석하지 않고도  
의결권을 행사하실 수 있도록 상법 제368조의4에 따른 전자투표제도를 도입  
하였습니다. 주주님들께서는 아래의 방법에 따라 전자투표에 참여하실 수  
있습니다.  
가. 전자투표시스템  
- 인터넷 주소 : <https://evote.ksd.or.kr>  
- 모바일 주소 : <https://evote.ksd.or.kr/m>  
나. 전자투표 참여기간: 2021년 3월 15일 오전 9시 ~ 2021년 3월 24일 오후 5시  
(24시간 투표 참여 가능)  
다. 인증서를 이용하여 시스템에서 주주 본인 확인 후 의안별 전자투표 행사  
- 주주확인용 인증서 종류 : 코스콤 증권거래용 인증서,  
금융결제원 개인용도제한용 인증서 등  
라. 수정동의안 처리  
- 주주총회에서 상정된 의안에 관하여 수정동의가 제출되는 경우 전자투표는  
기권으로 처리
  
- 코로나 바이러스의 감염 및 전파를 예방하기 위하여 총회장 입구에서 총회에  
참석하시는 주주 분들의 체온을 측정할 수 있으며, 측정 결과에 따라 발열이  
확인될 경우 출입이 제한될 수 있음을 알려드립니다.  
또한 주주총회장 입장 시 반드시 마스크를 착용하여 주시기 바랍니다.
  
- 주총 집중일 주총 개최 사유 : 해당 사항 없음